
**فاعلية وحدة تدريسية لتصميم ملابس النساء (الجزء العلوى)
لتنمية معارف ومهارات طالبات الفرقة الثالثة بالشعبة التربوية**

إعداد

د/ يسرى معوض عيسى أحمد

مدرس بقسم الملابس والنسيج
كلية الاقتصاد المنزلى . جامعة حلوان

مجلة بحوث التربية النوعية – جامعة المنصورة
العدد السادس عشر – يناير ٢٠١٠

فاعلية وحدة تدريسية لتصميم ملابس النساء (الجزء العلوى) لتنمية معارف ومهارات طالبات الفرقة الثالثة بالشعبة التربوية

إعداد

د/يسرى معوض عيسى أحمد

ملخص

يهدف البحث إلى بناء وحدة تدريسية في تصميم ملابس النساء (الجزء العلوى) لطالبات الفرقة الثالثة بالشعبة التربوية، وتحتوى على الأنواع المختلفة لفتحات الرقبة، الأنواع المختلفة للأكمام، والأنواع المختلفة للأكوال، وبعض تصريفات بنسة الصدر، وتم تطبيق البرنامج على دفعة الفرقة الثالثة بالشعبة التربوية المكونة من فصلين عددها طالبة، ويتبع هذا البحث المنهج التجريبي ذو المجموعة الواحدة والذى يتطلب قياساً قديماً للمعلومات والمهارات ثم قياساً بعدياً لنفس المجموعة.

وتوصلت النتائج إلى ما يلى:

وجود فروق دالة احصائيا بين متوسطى درجات العينة في الاختبارين المعرفى والمهارى قبل وبعد تطبيق الوحدة التدريسية لصالح التطبيق البعدى عند مستوى ٠.٠١.

Summary

The Effectiveness of an instructional unit about designing women's clothing (the bodice), for developing the knowledge & skills of the educational branch/ third grade students

Yousry Mawad Essa Ahmed

Clothes and Textiles Dept.

Faculty of Home Economics – Helwan University

The research is aiming at constructing an instructional unit about designing women's clothing (the bodice) for the educational branch/ third grade students, including the different kinds of neck openings, sleeves, collars, and some types of chest darts. The program was applied on the two classes of the educational branch/ third grade students comprising 25 female students. The present research adopted the one-group experimental methodology, requiring pre and post measurements for the knowledge and skills, of the same group.

The results revealed the following :

Statistically significant differences were shown in the score means of the sample, in relation to the knowledge and skill tests between pre and post application of the instructional unit, favoring post application on the significance level of 0.01.

فاعلية وحدة تدريسية لتصميم ملابس النساء (الجزء العلوى) لتنمية معارف ومهارات طالبات الفرقة الثالثة بالشعبة التربوية

إعداد

د/يسرى معوض عيسى أحمد

مقدمة البحث:

يتميز عالمنا المعاصر بالتغيرات السريعة فى شتى مجالات الحياة، كما أنه عالم مليء بالمشكلات والصراعات، والتي يتطلب مواجهتها ان يسير المجتمع بخطى سريعة فى سبيل تحقيق التنمية فى شتى مجالات الحياة، وذلك باستثمار جميع ما لديه من طاقات، وبخاصة الطاقة البشرية التي تعد من أثنى أنواع الطاقات وأكثرها أهمية، لأن التنمية الحقيقية لا تقوم إلا على سواعد أبناء مجتمعها، لذا تولى الدول المتقدمة والدول التي تسعى إلى التقدم اهتماماً كبيراً بالفرد فى مراحل حياته المتعددة والجامعات كمؤسسات تعليمية هى المعامل المتخصصة التي لها الدور الإيجابي فى تنمية قدرات الفرد ومهاراته باعتباره محور التنمية البشرية فى أي مجتمع. فمن أهم ما تهدف إليه التربية تنمية وعى الإنسان بأهمية الإنتاج وأهمية العمل باعتباره وسيلة وقيمة فى نفس الوقت.

وتشهد المناهج التعليمية فى كثير من دول العالم وخاصة المتقدمة منها كثيراً من التطورات فى أهدافها، ومحتواها، وطرق تدريسها، وتطوير المناهج عملية مستمرة لا تتم إلا فى ضوء عملية تقييم مستمرة للمناهج لتطويرها بما يتماشى مع متطلبات المجتمع الراهنة، والتطوير فى أي جانب من جوانب الحياة يهدف دائماً للوصول بالشيء المطور أو النظام المطور إلى أحسن صورة من الصور حتى يؤدي إلى الغرض المطلوب منه بكفاءة تامة، ويحقق كل الأهداف المنشودة منه على أتم وجه وبطريقة اقتصادية فى الوقت والجهد والتكاليف. (حلمى أحمد الوكيل. ١٩٩٩. ١٥)

كما أن الوحدة الدراسية فى مراحل إعدادها تحتاج إلى اختيار الموضوع الذى ستعالجه والأهداف التي ترمى إلى بلوغها، وكذا وصفاً للطرق التي ستستخدم لتنفيذها والوسائل التعليمية والأنشطة والقراءات وأساليب التقويم اللازمة. (أحمد حسين اللقانى. ١٩٩٥. ٢٧٠)

ومن الاتجاهات التربوية المعاصرة والاهتمام بربط التعليم الجامعى بالحياة الفعلية، أي ربط المتعلم بالانتاج وسوق العمل.

مشكلة البحث:

يقوم قسم الشعبة التربوية بكلية الاقتصاد المنزلى، جامعة حلوان بإعداد خريجات مؤهلات للعمل فى المدارس والمعاهد فى مجال الاقتصاد المنزلى، وما يتطلبه من معارف ومهارات فى مجال الملابس والتصميم، وتصميم الأزياء أحد المواد الأساسية التي تدرس لطالبات الفرقة الثالثة بالشعبة التربوية، والباحث يقوم بتدريس مادة تصميم الأزياء للشعبة التربوية مما أدى إلى تعايشه مع هذه

المادة، حيث تحتاج طالبات التخصص الي التعبير بالرسم اثناء اداء عمليه الشرح اواثناء عملهن كمعلمات ، بالإضافة إلى الحاجة الملحة من القسم العلمى إلى رفع كفاءة الطلاب وتحسين مستوى الأداء فى هذه المادة.

مما دعى الباحث إلى بناء وحدة تدريسية لتصميم ملابس النساء (الجزء العلوي) وقياس فعاليتها فى تنمية معارف ومهارات طالبات الفرقة الثالثة بالشعبة التربوية.

ويمكن تحديد مشكلة البحث فى التساؤلات الآتية:-

١. ما التصور المقترح للوحدة التدريسية الخاصة بتصميم ملابس النساء، (الجزء العلوي) لطالبات الفرقة الثالثة بالشعبة التربوية.
٢. ما فعالية الوحدة التدريسية المقترحة الخاصة بتصميم ملابس النساء (الجزء العلوي) على طالبات الفرقة الثالثة بالشعبة التربوية فى بعض الجوانب المختلفة لمضمون المادة من معلومات ومهارات.

أهداف البحث:

- يهدف البحث إلى تنمية مهارات تصميم ملابس النساء (الجزء العلوي) لطالبات الفرقة الثالثة بالشعبة التربوية عن طريق:-
١. بناء وحدة تدريسيه مقترحة .
 ٢. قياس أثر وفعالية الوحدة فى الجوانب المختلفة لمضمون المادة من معلومات ومهارات.

أهمية البحث:

١. يساعد طالبات الفرقة الثالثة بالشعبة التربوية فى تحقيق الاهداف المرجوة لمقرر تصميم الأزياء .
٢. يؤكد أهمية التطوير المستمر للمناهج والمقررات الدراسية العملية التعليمية.
٣. تكمن أهمية البحث فى تطوير منهج تصميم الأزياء للشعبة التربوية بكلية الاقتصاد المنزلى . جامعة حلوان بما يتمشى مع سياسة الجودة.
٤. الاستفادة والتوصل إلى نتائج من واقع البحث تفيد فى عمل وحدات وبرامج تدريسية أخرى تفيد فى العملية التعليمية.

فروض البحث:

- توجد فروق ذات دلالة إحصائية بين متوسطى درجات الطالبات فى الاختبار المعرفى قبل وبعد تطبيق الوحدة التدريسية لصالح الاختبار البعدى.
- توجد فروق ذات دلالة إحصائية بين متوسطى درجات الطالبات فى الاختبار المهارى قبل وبعد تطبيق الوحدة لصالح الاختبار البعدى.
- توجد فروق ذات دلالة إحصائية بين متوسطى درجات الطالبات فى الاختبار (المعرفى والمهارى) لقياس الفاعلية قبل وبعد تطبيق الوحدة التدريسية لصالح الاختبار البعدى.

حدود البحث:

بناء وحدة تدريسية لتصميم ملابس النساء (الجزء العلوى) "الكورساج" لطالبات الفرقة الثالثة بالشعبة التربوية تحتوى على:

١. دراسة الأنواع المختلفة لفتحات الرقبة.
٢. دراسة الأنواع المختلفة للاكمام.
٣. دراسة الأنواع المختلفة للأكوال.
٤. بعض تصريفات بنسة الصدر.

عينة البحث:

تم تطبيق البرنامج على دفعة الفرقة الثالثة بالشعبة التربوية المكونة من فصيلين عددها (٢٥) طالبة.

أدوات البحث:

١. إستبيان يهدف الي بناء وحدتدرسية لتصميم ملابس النساء (الجزء العلوى) يشمل الاهداف الاجرائية والمحتوي والانشطة التعليمية وطرق التدريس ، والتقييم ، ملحق (٢) .
٢. اختبار معرفى (قبلى وبعدى) لقياس المعارف المتضمنة للوحدة التدريسية ، ملحق (٣) .
٣. اختبار مهارى (قبلى وبعدى) لقياس المهارات المتضمنة للوحدة التدريسية، ملحق (٣) .
٤. مقياس تقدير لقياس الاختبار التطبيقي.

منهج البحث:

يتبع البحث الحالي المنهج التجريبي ذو المجموعة الواحدة والذي يتطلب قياساً قبلياً للمعلومات والمهارات المطلوبة ثم تطبيق الوحدة التدريسية وإجراء القياس البعدى لنفس المعلومات والمهارات ثم المقارنة بين القياسين القبلى والبعدى.

مصطلحات البحث:

- **الفاعلية:** مقدرة الشيء على التأثير (معجم الوجيز، ٢٠٠٨، ٤٧٧).
- **الوحدة التدريسية:**

تعرف كوثر كوجك (١٩٩٧، ٥٩) الوحدة التدريسية أنها طريقة من طرق تنظيم محتوى المنهج الدراسى، ولها أنواع بعضها يبنى حول موضوعات معينة من المادة التدريسية وفيها يتبع التنظيم المنطقى للمادة فتندرج من البسيط إلى المعقد، ومن المعروف إلى المجهول ويسمى هذا النوع وحدة (المادة الدراسية) وبعضها من حول مواقف تمثل حاجات وميول الطلاب والمشكلات الفعلية التى تواجههم وتسمى (وحدة المواقف) أو وحدة الخبرة أو تنظيم الدراسة فيها تنظيماً سيكولوجياً من الكل إلى الأجزاء المكونة له.

• **تصميم الأزياء:**

هو توظيف العناصر المستخدمة فى عملية التصميم لتحقيق غايات جمالية ووظيفية. (John- M- turnpenney, 1981,8)

وتعرفه Davis.L. Marian بأنه يعنى التخطيط لتحقيق غايات هدف معين ويطبق التصميم على كل شيء مبتكر من أجل تحقيق هدفاً حسياً أو سلوكياً وأيضاً ينقسم إلى تصميم وظيفى وتصميم تشكيلي أو بنائى وتصميم زخرفى. (Davis,L, Marian, 1980, 6)

• **المهارة: Skill**

تعنى القدرة على الأداء المنظم المتكامل للأعمال الحركية المعقدة بدقة وسهولة مع التكيف بالظروف المتغيرة المحيطة بالعمل. (أحمد زكى صالح، ١٩٧٢، ٣٣)

ويعرفها أحمد اللقانى بالأداء السهل الدقيق القائم على الفهم لما يتعلمه الإنسان حركياً وعقلياً مع توفير الوقت والجهد والتكاليف. (أحمد حسين اللقانى، ١٩٩٦، ٢٠)

• **الشعبة التربوية:**

هى أحد الأقسام العلمية بكلية الاقتصاد المنزلى ويعملن الخريجات من هذا القسم فى وزارة التربية والتعليم كمدرسات لمجال الاقتصاد المنزلى.

ويقمن الطالبات بدراسة مقررات خاصة بالملابس والنسيج، ومقررات بالمناهج وطرق التدريس ومقررات خاصة بالتغذية وعلوم الأطعمة، مقرر تصميم الأزياء من المقررات المهمة لطالبات التخصص فى مجال الملابس والتصميم.

الدراسات السابقة:

• **دراسة يسرى معوض عيسى (١٩٩٠)**

بعنوان: إعداد منهج مقترح لتصميم الأزياء للفرقة الثالثة شعبة الملابس والنسيج هدفت الدراسة إلى إعداد منهج مقترح لمادة تصميم الأزياء التطبيقى التى تدرس للفرقة الثالثة شعبة الملابس والنسيج على ضوء نظرية النظم، مراعاة جوانب التعلم المختلفة لمضمون المادة من معلومات أو مهارات أو اتجاهات، كذلك الاهتمام للتوصيل إلى نتائج من واقع البحث يمكن الاستفادة منها فى المنهج المقترح أو بعض المناهج التخصصية المرتبطة.

وتوصلت الدراسة إلى وجود فروق ذات دلالة إحصائية لصالح عينة البحث التى تدرس بالمنهج المقترح لتصميم الأزياء التطبيقى مما يؤكد فعالية المنهج المقترح.

• **دراسة ريكس روبرتا Ricks Roberta (١٩٩٥).**

بعنوان: اختيار فعالية برنامج تعليمى فى تصميم الأزياء وتهدف الدراسة إلى أثر وفعالية برنامج تعليمى لتصميم الأزياء بواسطة ثلاث طرق مختلفة وهى (الكتيب . الكمبيوتر . الفيديو). وأجريت الدراسة على عينة عشوائية من احد المتاجر المتخصصة فى بيع الأقمشة مكونة من (٦٤) فرداً.

وقد تم اختيار قبلى لتحديد المستوى المعرفى والمهارى للعينه قبل تنفيذ البرنامج المقترح. واحتوى أدوات البحث على عدة اختبارات تم وضعها لتقييم عينه الدراسة فى تصميم الأزياء وحياتها وذلك من خلال ثلاث الطرق السابقة (الكتيب . الكمبيوتر . الفيديو). وتوصلت الدراسة إلى ثبوت فعالية البرنامج فى تنمية المعارف والمهارات والاتجاهات، كما ثبت عدم وجود فروق داله بين نسب فعالية الطرق التعليمية المستخدمة فى البرنامج.

• دراسة كوفين لينز Lynz : (١٩٩٩):

بعنوان فعالية برنامج فى تصميم الأزياء للفرقة الثانية بكليات الاقتصاد بولاية كاليفورنيا .

وهدفت الدراسة الي وضع برنامج فى تصميم وتنفيذ الأزياء لطلاب الفرقة الثانية يحتوى على المعارف والمهارات والاتجاهات فى تصميم وتنفيذ الأزياء المطلوب إكسابها إلى الطلاب، كذلك الوقوف على آراء معلمى الاقتصاد المنزلى فى محتوى البرنامج المقترح والذي يشمل (تاريخ الأزياء . تنفيذ وتصميم النماذج . اسس وعناصر التصميم . ترويج الموضة)، وأجريت الدراسة على (٢٠٠) دارساً واحتوت أدوات البحث على الاختبارات المعرفية وكذلك الاختبارات المهارية وتوصلت الدراسة إلى فعالية البرنامج المقترح فى تنمية المعارف والمهارات لدى الطلاب موضع الدراسة.

• دراسة فرى كوليين Frey Collen (٢٠٠٠).

بعنوان: عناصر برنامج دراسى مرتبط بتعلم أسس تصميم الملابس. وتهدف الدراسة إلى اعداد برنامج دراسى يمد الدارسين بالمعارف والمهارات الأساسية المرتبطة بتصميم وإنتاج الملابس، والاهتمام بالدراسات التشريحية للجسم البشرى وارتباطها بتصميم الأزياء، كذلك التركيز على أسس وعناصر التصميم بالإضافة إلى طبيعة عمل مصمم الأزياء، وطرز الأزياء، ومنافذ العرض.

وأجريت الدراسة على عينة مكونة من (٩٠) دارس.

واحتوت أدوات البحث على اختيارات تحصيلية ومهارية، وبطاقات ملاحظة وتوصلت النتائج إلى وجود دالة احصائياً بين متوسطى درجات الطلاب فى كل من الاختبارات المعرفية والمهارية قبل وبعد التطبيق لصالح الاختيار البعدى.

• دراسة أشرف عبد الحكيم (٢٠٠١)

بعنوان فعالية وحدة تعليمية فى تصميم الأزياء الرجالي . وهدفت الدراسة إلى بناء وحدة تعليمية فى تصميم الأزياء الرجالي واختبارفعاليتها فى تنمية معارف مهارات الطلاب، وقد تضمنت الوحدة الدراسية نسبة المانيكان الرجالي ونوعيات القميص الرجالي ومتغيرات مفرقات تصميمه ويتطبيق الوحدة وأدوات تقويمها (اختبار معرفى ومهارى) على عينة الدراسة عددها (٥٠) طالب تم اختيارهم بطريقة عشوائية.

وتوصلت الدراسة إلى وجود فروق دالة احصائياً بين متوسطى درجات العينة فى الاختبارين المعرفى والمهارى قبل وبعد تطبيق الوحدة لصالح التطبيق البعدى عند مستوى ٠,٠١ وأوصت الدراسة

إلى أهمية ربط الإطار المعرفى بالإطار التطبيقي، فى تصميم الوحدات التعليمية التى تقدم للطلاب فى كافة التخصصات وتقسيم المهارات المركبة إلى مهارات بسيطة حيث يهتم ذلك فى تعلم أكثر إيجابية.

• دراسة سحر على زغلول (٢٠٠٢)

بعنوان فعالية برنامج مقترح فى تصميم الأزياء الحرىمى وقياس أثره على المفاهيم والمهارات الأساسية لدى طلاب قسم الملابس والنسيج.

تهدف الدراسة إلى بناء برنامج تعليمى لمقرر تصميم الأزياء الحرىمى لطلاب الفرقة الثالثة بقسم الملابس والنسيج، كلية الاقتصاد المنزلى، جامعة حلوان واختيار وحدة من وحدات البرنامج المقترح كنموذج لقياس فعالية البرنامج وقياس نجاحه فى تحقيق الاهداف المعرفية والمهارية المتضمنة لهذه الوحدة.

وأجريت الدراسة على عينة مكونة من (٦٠) طالب وطالبة من طلاب الفرقة الثالثة قسم الملابس والنسيج.

وتوصلت النتائج إلى وجود فروق ذات دلالة إحصائية عند مستوى (٠,٠١) بين متوسطى درجات الطلاب فى الاختيار التحصيلى المعرفى والأداء المهارى قبل وبعد تطبيق الاختيار لصالح الاختيار البعدى.

• دراسة هدى عبد العزيز (٢٠٠٣)

بعنوان فعالية برنامج فى تصميم ملابس الأطفال لتنمية اتجاهات الطلاب ومهارتهم الأساسية لدى طلاب قسم الملابس والنسيج.

وهدفت الدراسة إلى تصميم برنامج فى مادة تصميم ملابس الأطفال وقياس فعاليته فى تنمية مهارات واتجاهات طلاب الفرقة الثانية لقسم الملابس والنسيج، وأجريت البحث على عينة عشوائية قوامها (٨٥) طالباً وطالبة وتم تطبيق، واشتملت ادوات البحث على مقياس الاتجاهات، بطاقة ملاحظة، مقياس التقدير.

وتوصلت الدراسة إلى وجود فروق دالة احصائياً بين متوسطى درجات العينة فى كل من مقياس الاتجاهات والاختبار المهارى قبل وبعد تطبيق البرنامج لصالح التطبيق البعدى وذلك عند مستوى ٠,٠١

• دراسة سحر على زغلول على (٢٠٠٦)

بعنوان فعالية استخدام الفيديو التعليمى فى تنمية المفاهيم والمهارات الأساسية فى أهمية أزياء النساء لدى طلاب قسم الملابس والنسيج.

وهدفت إلى التعرف على فعالية برنامج الفيديو التعليمى فى تنمية المفاهيم والمهارات الأساسية فى تصميم أزياء النساء لدى طلاب الفرقة الثالثة، قسم الملابس والنسيج، كلية الاقتصاد المنزلى، جامعة حلوان من حيث (التحصيل المعرفى، الأداء المهارى، آراء الطلاب)، وتوصلت النتائج إلى

فعالية استخدام الفيديو التعليمي فى تنمية المفاهيم والمهارات الأساسية فى تصميم أزياء النساء لدى طلاب قسم الملابس والنسيج وتفوق التطبيق البعدي للمجموعة التجريبية.

• دراسة أشرف عبد الحكيم حسن (٢٠٠٦)

بعنوان: فعالية وحدة تعليمية فى تصميم الأزياء الرجالي فى تنمية معارف ومهارات واتجاهات طلاب الفرقة الثالثة قسم الملابس والنسيج.

وتهدف الدراسة إلى بناء برنامج فى تصميم الأزياء الرجالي وفقاً للأسس التربوية واختيار مدى فعاليته فى تنمية معارف ومهارات واتجاهات طلاب الفرقة الثالثة . قسم الملابس والنسيج.

اجري البحث على عينة عشوائية قوامها (٦٠) طالباً وطالبة للمجموعة التجريبية الواحدة، واشتملت أدواتها على اربعة اختيارات تحصيلية، وأربعة اختيارات مهارية، وأربعة بطاقات ملاحظة، ومقياس الاتجاهات.

وتوصلت الدراسة إلى وجود فروق دالة إحصائية بين متوسطى درجات العينة فى الاختبارات المعرفية والمهارية ومقياس الاتجاهات قبل وبعد تطبيق البرنامج الصالح التطبيق البعدي، وذلك عند مستوى ٠.٠١ .

التعليق على الدراسات السابقة:

١. اهتمت الدراسات بجوانب التعليم المختلفة بمضمون المادة من معلومات ومهارات واتجاهات
٢. أن معظم الدراسات كانت فى تصميم وبناء وحدات وبرامج تدريسية فى مجال تصميم الأزياء بشعبه الملابس والنسيج دون الشعبه التربوية مما يبين أهميه البحث الحالي الذي يختص بالشعبه التربويه .
٣. الدراسات السابقة استخدمت المنهج التجريبي فى إجراء هذه الدراسات.
٤. استخدمت معظم الدراسات الاختبار القبلى والبعدي للمجموعة الواحدة والذي يشمل الاختيار المعرفى والمهارى، وبطاقة الملاحظة ومقياس الاتجاهات.

وقد استفاد البحث الحالي: من هذه الدراسات فى أنها فى بناء الوحدة التدريسية مع اختلاف فكرة البحث والموضوع بالإضافة إلى أن هذه الأبحاث إضافة وإثراء للبحث الحالي ، وكان البحث الحالي تكملة لمسيرة الاهتمام بالعملية فى ظل تحسين الأداء والجودة الشاملة والحرص على تنمية مهارات الطالب .

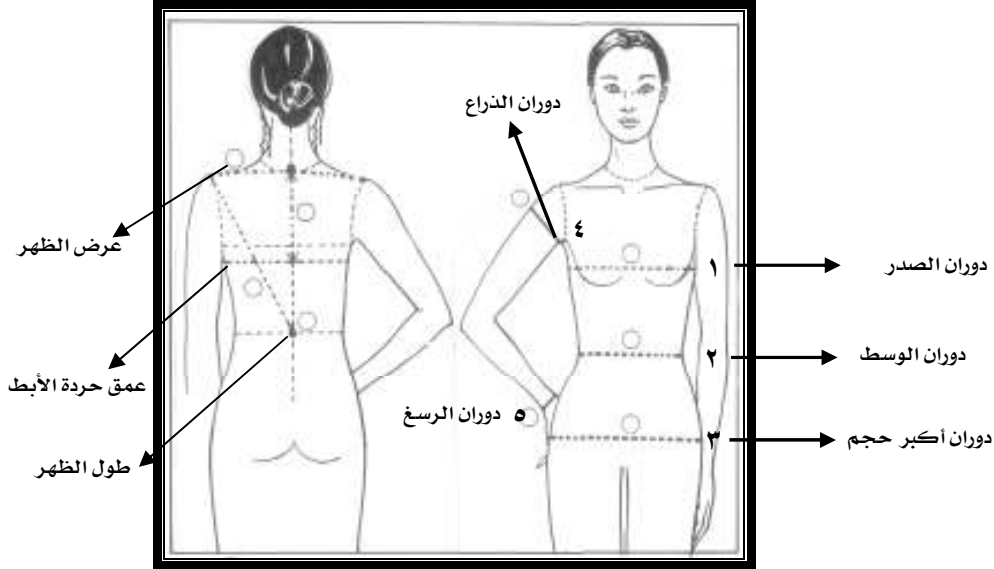
المفاهيم النظرية

أولاً: الجزء العلوي من الملابس "الكورساج" Bodice

تلك المنطقة الواقعة بين مستوى خط الرقبة إلى مستوى خط الوسط، ماراً بخط الصدر وخط الوسط. وهو ما يطلق عليها الجذع (upper torso) (Injoo Kim, 2002,24) وفى معظم الأحوال ما يحتوى الرداء فى هذه المنطقة على أحد أشكال فتحة الرقبة، واحد الأكوال، وكذلك على أحد أشكال الكم.

ثانياً: القياسات: Measurements

هي تلك المقاسات الطويلة والدورانات الخاصة بمناطق الجسم وتحدد الأماكن الأساسية فيه، ومنها دوران الصدر، ودوران الوسط، ودوران أكبر حجم، وطول الظهر، وعرض الظهر، ودوران الذراع، ودوران الرسغ، وطول الكم شكل (١).



شكل (١) توضح القياسات المختلفة للجزء العلوي من الملابس "الكورساج" Bodice

ثالثاً: فتحة الرقبة: Neck Line

هي تلك الفتحة التي تحيط بالرقبة وتتنوع الأشكال الخاصة بها بين الضيق والاتساع وبين الاستدارة والاستقامة، وتنتمي معظم الفتحات إلى ثلاث أنواع أساسية هي: الدائرة - المربع - على شكل (٧) شكل (٢) ويمكن اعطاء العديد من التصميمات بواسطة تعديل في عمق واتساع الرقبة.

أشكال فتحة الرقبة هي: فتحة الرقبة المستديرة البسيطة، وفتحة الرقبة على شكل (V) وفتحة الرقبة على الشكل البيضاوي، وفتحة الرقبة على شكل حرف (U) وفتحة الرقبة على شكل مربع، وفتحة الرقبة على شكل (سبعة على مربع)، وفتحة الرقبة السابرينا، وكثيراً من فتحات الرقبة التي تأخذ أشكالاً متعددة وتوظف وتخضع للموضة السائدة وقد تم اختيار فتحات، بحيث تشمل على تلك الأنواع سابقه الذكر.

الأنواع المختلفة لفتحة الرقبة:

١. فتحة الرقبة الأساسية Basic/plain/Jewel وهى عبارة عن دوران بسيط حول الرقبة فى الأمام شكل (٣)
٢. فتحة الرقبة على شكل حرف U neckline شكل (٤)
٣. فتحة الرقبة على شكل حدوة الحصان Hoeshoe شكل (٤)
٤. فتحة الرقبة على شكل مركب Bateau شكل (٤)
٥. فتحة رقبة دائرية شبه عميقة Circular Neck line فتحة رقبة وسط بين الفتحة الدائرة العادية والدائرة العميقة. شكل (٧).
٦. فتحة رقبة على هيئة محارة Scalloped تلك الفتحة التى تأخذ شكل المحارة أو القواقع شكل (٨).
٧. فتحة رقبة "بكورنيش" دائرى Circular هى فتحة رقبة عميقة يخاط بطرفها شريط به كشكشه ويترك طرفه ليعطى شكل كورنيش شكل (٩).
٨. فتحة رقبة بكورنيش داخل خياطة Ruffle set in seam شكل (١٠).
٩. فتحة رقبة حول الرقبة بأستيك elasticised شكل (١١)
١٠. فتحة رقبة بتكة drawstring وهى تلك الفتحة التى بشفتها العلوية مجرى (تكة) يمر بها شريط لزمها وربطها شكل (١٢).
١١. فتحة رقبة على هيئة ربطه علبة الحلوى sugar Bag شكل (١٣).
١٢. فتحة رقبة درابية بسيط High Cowl تلك الفتحة التى تحتوى على ثنيات بسيطة شكل (١٤)
١٣. هى تلك الفتحة العالية والتى تشبه القمع أو المدخنة Built up funnel شكل (١٥).
١٤. فتحة رقبة على شكل مربع Square هى تلك الفتحة التى تشبه المربع فى الإمام ذات زوايا فى الأركان شكل (١٦).
١٥. فتحة المربع العميق Wide square وهى فتحة تتميز بعمق للمربع فى الأمام شكل (١٧).
١٦. فتحة الرقبة المشقوقة slashed هى فتحة ليست عميقة بل واسعة وهى تشبه شق صدر الملابس. شكل (١٨).
١٧. فتحة رقبة سابرينا Sabrina وهى فتحة ليست عميقة بل واسعة، حيث أنها تأخذ جزء من الكتف. وأحياناً تكون بلون معاكس أو نفس الخام. شكل (١٩)
١٨. فتحة رقبة على شكل حرف (V) V- Neck line هى تلك الفتحة التى تشبه حرف (V) فى الأمام شكل (٢٠).
١٩. فتحة الرقبة ديكالوتية decollete هى تلك الفتحة التى تمر حول الرقبة بشيء من الوسع والعمق وانتشر استخدامها فى القرن التاسع شكل (٢١).
٢٠. فتحة رقبة بدون كتف، Off shoulder، وهى عبارة عن شريط على شكل "V" يمر بعد خط الكتف شكل (٢٢).

٢١. فتحة رقبة بكورنيش مدرج **graduated ruffle** وهي فتحة رقبة على هيئة V مخاط عليها كورنيش مدرج في حجم الكورنيش من العريض إلى الرفيع شكل (٢٣).
٢٢. فتحة رقبة درايبه عميق **Wide Cowl** شكل (٢٤).
٢٣. فتحة الرقبة الطوقية **Halter** هي تلك الصدرية التي يخرج منها شريطين ويربطا حول الرقبة في الخلف وغالبا ما يكون الشريطان من القماش، شكل (٢٥).
٢٤. فتحة رقبة كورنيش مكسر **Pleated ruffle** وهي فتحة رقبة على شكل (V) يخاط فيها كنان من القماش المكسر (بلسيه). شكل (٢٦)
٢٥. فتحة سبعة على شكل فستون وهي فتحة رقبة على شكل سبعة ولكن الحرف على هيئة فستون. شكل (٢٧).
٢٦. فتحة الرقبة سبعة على مربع **Sweet Heart** هي تلك الفتحة النسائية التي تحتوى على زوايا في الامام شكل (٢٨)
٢٧. فتحة رقبة بقطعة داخلية **in set** وهي فتحة على شكل سبعة وتخاط تحتها خلفية من القماش. شكل (٢٩).
٢٨. فتحة رقبة على شكل قصة شكل (٣٠).
٢٩. فتحة رقبة على هيئة ثقب المفتاح **Key Hole** شكل (٣١)
٣٠. فتحة رقبة على هيئة قصة (عده ثقوب للمفتاح). شكل (٣٢).
٣١. فتحة رقبة على هيئة قصة. شكل (٣٣)
٣٢. فتحة رقبة بكتف واحد **One Shovlder** هي تلك القطعة الملبسة التي تحتوى على كتف واحد (بها قصة) شكل (٣٤).



شكل (٢) الأنواع الأساسية لفتحات الرقبة

رابعاً: الأكمام: Sleeves

الكُم هو الجزء الذي يغطى الذراع وهو مدخل اليد ومخرجها من الثوب ويمسك بالحافة الخارجية للاكتاف، (injoo kim,2002,328)

وللاكمام أشكال متعددة فمنها ما هو متصل بالرداء كما هو الحال في الكُم الكيمونو Kumono، والكُم الجابونيز، أو نقص منفصلة وتصل بالملبس بواسطة الحياكة، set in والكُم التايرو (ذو القطعتين)، والكُم ذوالكشكشه من أعلى أو من أسفل puff Sleeve، والكُم الرجلان Raglan sleeve المتصل بالرداء من خلال الخط الواصل بين حردتى الرقبة والأبط، والكُم الدرايبية وكُم الوطواط BAT wing، وكُم الجرس Bell Sleere، وكُم بنسبة الكوع، وكُم الحرمله Cape Sleeve، وكُم النفير، وأيضاً تتنوع الأكمام من حيث الطول، حيث يوجد الكُم القصير، الكُم الثلاث أرباع، والكُم الطويل شكل (٥٣).

١. الكُم العادى "التركيب" Set in

يتميز هذا الكُم بالبساطة وان استدارة الكُم تساوى وتلائم حردة الكُم، وليتصل الكُم بجسم الملبس بواسطة خياطة تجمع بينهما. شكل (٣٥)

٢. الكُم الرجلان: Raglan

تلك الكُم المتصل بجسم الملبس عن طريق الخط الواصل بين حردتى الرقبة والأبط. شكل (٣٦).

٣. الكُم الرجلان بسفره Raglan withs yoke

يختلف هذا الكُم مع الكُم الرجلان بأن الخط المتصل بين الكُم وجسم الملبس يمر من حردة الابط إلى أعلى جزء فى الجسم ليعطى تأثير السفره فى منطقة الأمام. شكل (٣٧).

٤. الكُم الكيمونو: Kimono

يتميز هذا الكُم بأنه كُم طويل يمتد إلى خط الوسط، به خياطات على طول الجزء العلوى للكُم وكذلك الجزء السفلى للذراع، وهو الكُم المستخدم للملابس اليابانية التقليدية المعروف باسم الكيمونو. شكل (٣٨).

٥. كُم الوطواط: BATWING

وهو نفس أساس كُم الكيمونو، ولكن يختلف فى أن خط الخياطة السفلى للكُم يضيق نحو الوسط بالإضافة إلى انحناءه فى المنطقة بين الكُم وجسم الملبس. شكل (٣٩).

٦. كُم الجابونيز:

يتميز هذا الكُم بعدم وجود خياطة حيث أنه متصل بجسم الملبس، فيصبح الكتف ساقط Dropped Shouloler شكل (٤٠).

٧. كم المتسع (يشبه الكلوش) Flare

يتميز هذا الحكم بالاتساع التدريجي نحو الأسفل، ويخاط في حرده الكم ويقص الكم على هيئة دائرة لتعطي مزيداً من الاتساع للكم. شكل (٤١).

٨. كم الدرابية Draped

يتميز هذا الكم بوجود ثنيات تتدلى في مقدمة الكم طبقاً للمساحات المسموح بإضافتها لباترون الكم من خلال فتحات مشقوقة في الجزء العلوي للكم. شكل (٤٢).

٩. كم التفصيل ذي القطعتين Tow Piece tailored

يتميز هذا الحكم بأنه يتكون من جزئين، الجزء العلوي وبه حرده رأس الكم وهو اكبر من الجزء السفلي للكم، ولا يوجد خياطه في أسفل الكم كما في الوضع المعتاد، ويتم خياطة الكم بواسطة خطى خياطة للجزئين معاً. شكل (٤٣).

١٠. كم القميص الرجالي:

يشبه كم الرجالي إلى حد كبير ويحتوي على كسرتين في الجزء الخلفي للإسورة بالإضافة إلى فتحة في منتصف خلف نهاية الكم. شكل (٤٤).

١١. كم "رجل الخروف" Leg of Mutton

يتميز هذا الكم بوجود ثنيات كثيرة أعلى رأس الكم ليعطي شكل ضخمة من أعلى ويقبل تدريجياً نحو الرسغ، وانتشرت موضحة هذا الكم في نهاية القرن التاسع وبداية القرن العشرين. شكل (٤٥).

١٢. كم "المنفوخ" puffed

يتميز هذا الكم بكسرات أو ثنايات كثيرة من رأس الكم ليعطي كم منفوخ من أعلى أو من نهايته أو يجمع بين الشكلين فيصبح "منتفخاً" من أعلى ونهاية الكم، والإسورة أو الاستيك هي التي تعطي شكل الكم. شكل (٤٦).

١٣. كم الجرس الطويل: long Bell

يتميز هذا الكم بأن الجزء الأسفل من الكم ينسدل في اتساع ليعطي شكل الجرس. شكل (٤٧).

١٤. كم باجودا (بودا) pagooda

انتشر هذا الكم في القرن الثامن عشر ويتميز بوجود ثلاث طبقات من الكشكشة تتركب خارجياً في الجزء الأسفل من الذراع في مستوى خط الوسط ويصبح هذا الجزء الخلفي للكم أطول من الأمام وفي العموم فإنه يشبه الشكل المعماري لمعبد بودا. شكل (٤٨).

١٥. كم "البيزنت" peasant

يتميز هذا الكم بأنه متصل بجسم الملبس بواسطة خط خياطة الرجلان ويحدد شكل الكم مع فتحة الرقبة بواسطة استيك او تكة على الجسم وكذلك ذيل الكم. شكل (٤٩).

١٦. كم "البتله" petal laqqed

يتميز هذا الكم بعدم وجود خياطة فى الجزء الخلفى للكم ويشكل هذا الكم بطى طرفيه فوق الذراع. شكل (٥٠).

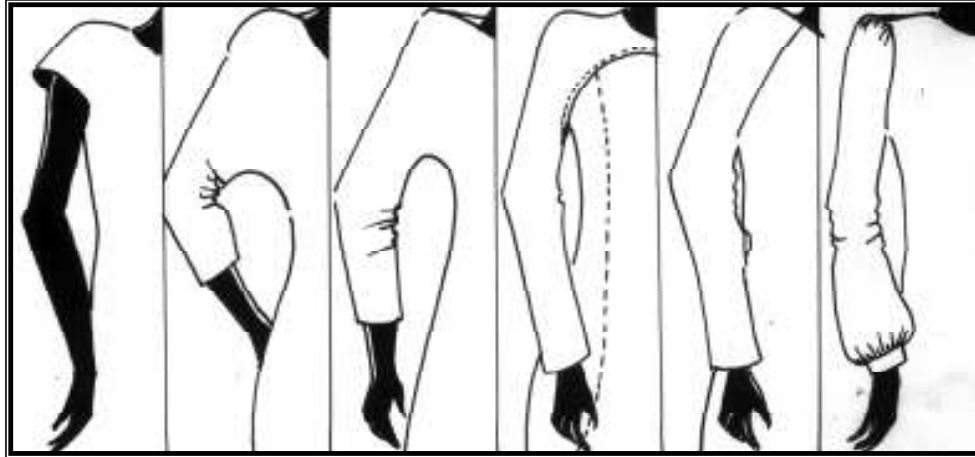
١٧. كم "الكاب" ذو الاكتاف الممتدة:

يتميز هذا الكم بامتداد خط الكتف ليغضى نقطة ارتكاز الكتف بالذراع ليعطى اشكال متعددة للكم باختلاف الطول. شكل (٥١).

١٨. كم "المكشكش" بتكه

يتميز هذا الكم بأنه منتفخ سواء كان قصيراً أو طويلاً وبوجود التكة تطوق نهاية الكم من خلال ضم ثنياته وكسراته ويعطى الشكل المميز للكم. شكل (٥٢).

وأخيراً يمكن القول بأن الموديل الواحد يخرج منه عدة تصميمات كما فى الكم الرجلان شكل (٥٤)، والكم العادى شكل (٥٥)، والكم البتله شكل (٥٦)، بالإضافة إلى التصميمات الناتجة لنهاية الأكمام والأساور شكل (٥٧)، (٥٨)



شكل (٤٠)
الكم "الجابونيز"
Dropped
Shoulder

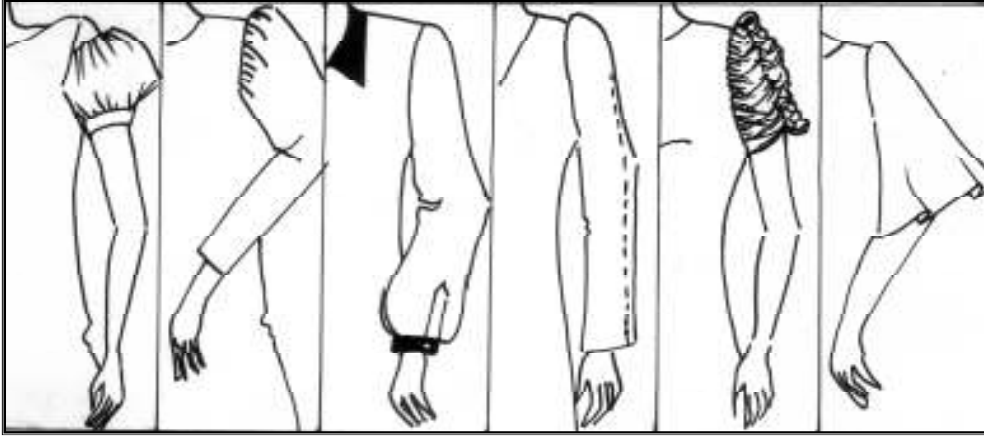
شكل (٣٩)
الكم النوطوط
Bat wing

شكل (٣٨)
الكم الكيمونو
Kimono

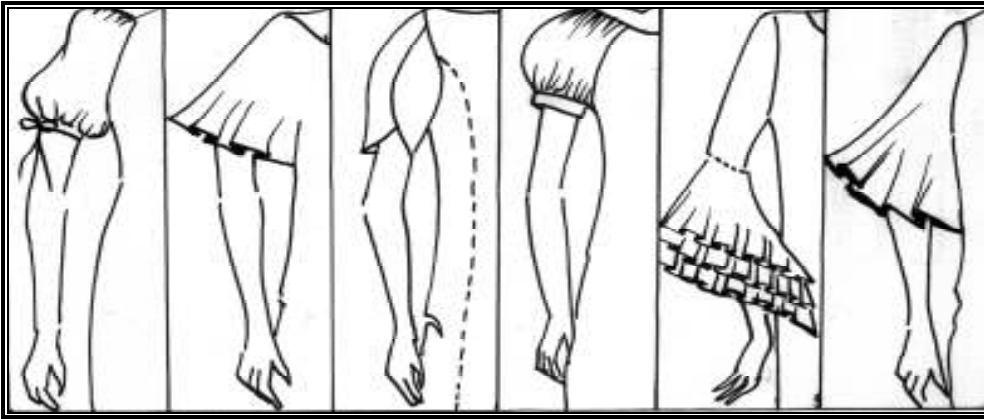
شكل (٣٧)
الكم الرجلان
بسفرة
Raglan with
yoke

شكل (٣٦)
الكم الرجلان
Raglan

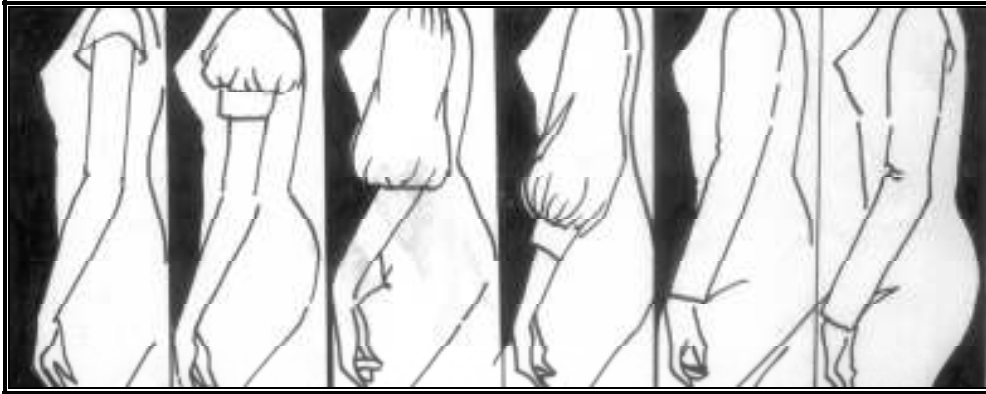
شكل (٣٥)
الكم
العادى
Set in



شكل (٤٦) الكم المنفوخ Puffed
 شكل (٤٥) كم رجل الغروف Leg of Mutton
 شكل (٤٤) كم القميص الرجالي Men`s Shirt
 شكل (٤٣) كم ذو القطعتين Tailored
 شكل (٤٢) كم الدرايبه Draped
 شكل (٤١) كم الكلوش Flare

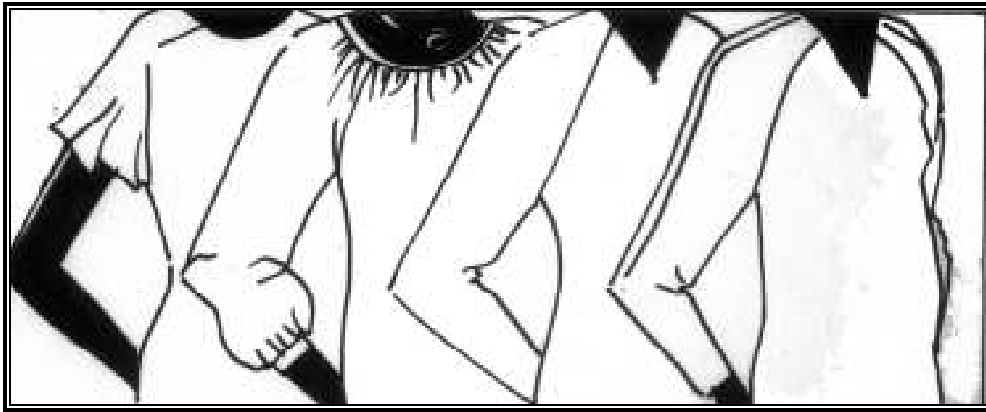


شكل (٥٢) الكم المكشكش بتكة Draw string Puffed
 شكل (٥١) كم الكاب ذو الاكتاف الممتدة Capped
 شكل (٥٠) كم البتلة Petal lapped
 شكل (٤٩) كم "البيزنت" Peasant
 شكل (٤٨) كم باجودا "بودا" Pagooda
 شكل (٤٧) كم الجرس الطويل Long Bell

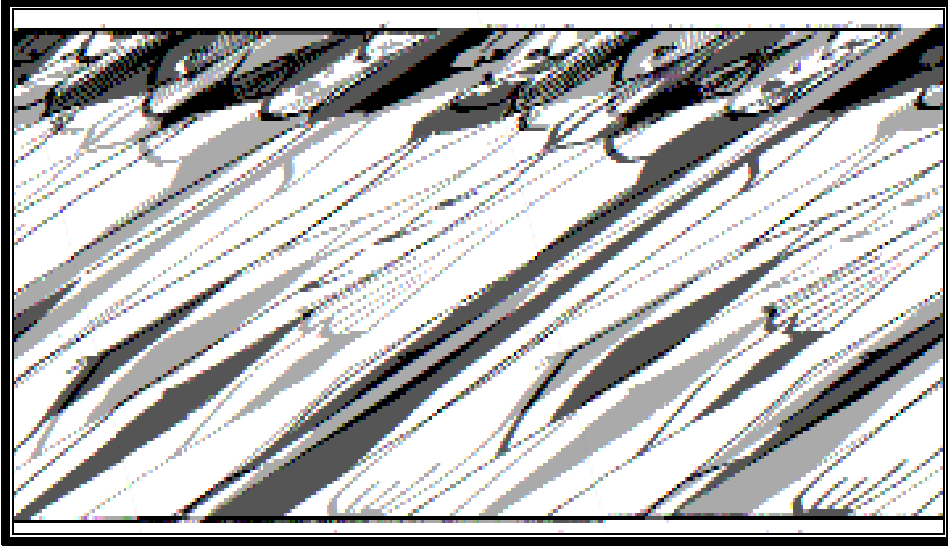


حرف الكتف نصف كم إلى الكوع ثلاث أرباع إلى الرسغ بعد الرسغ

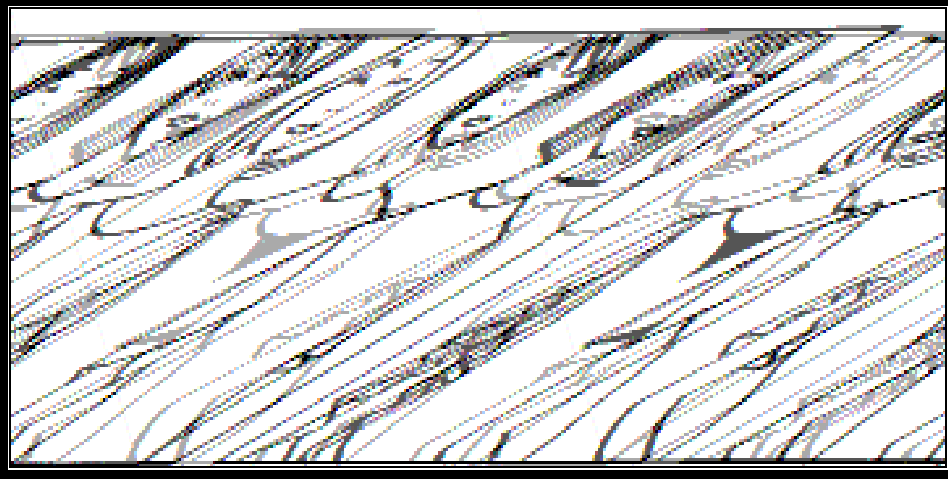
شكل (٥٣) الأطوال المختلفة للأكمام



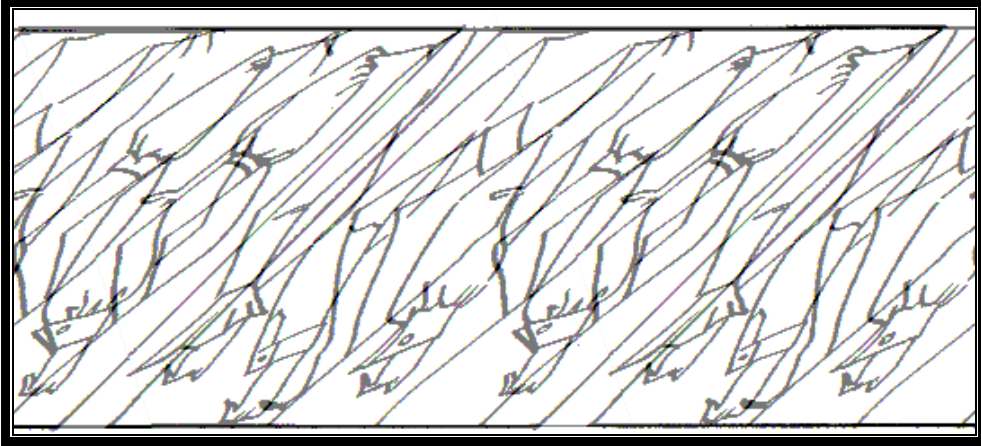
شكل (٥٤) مقترحات لتصميم الكم الرجلان بأشكال مختلفة



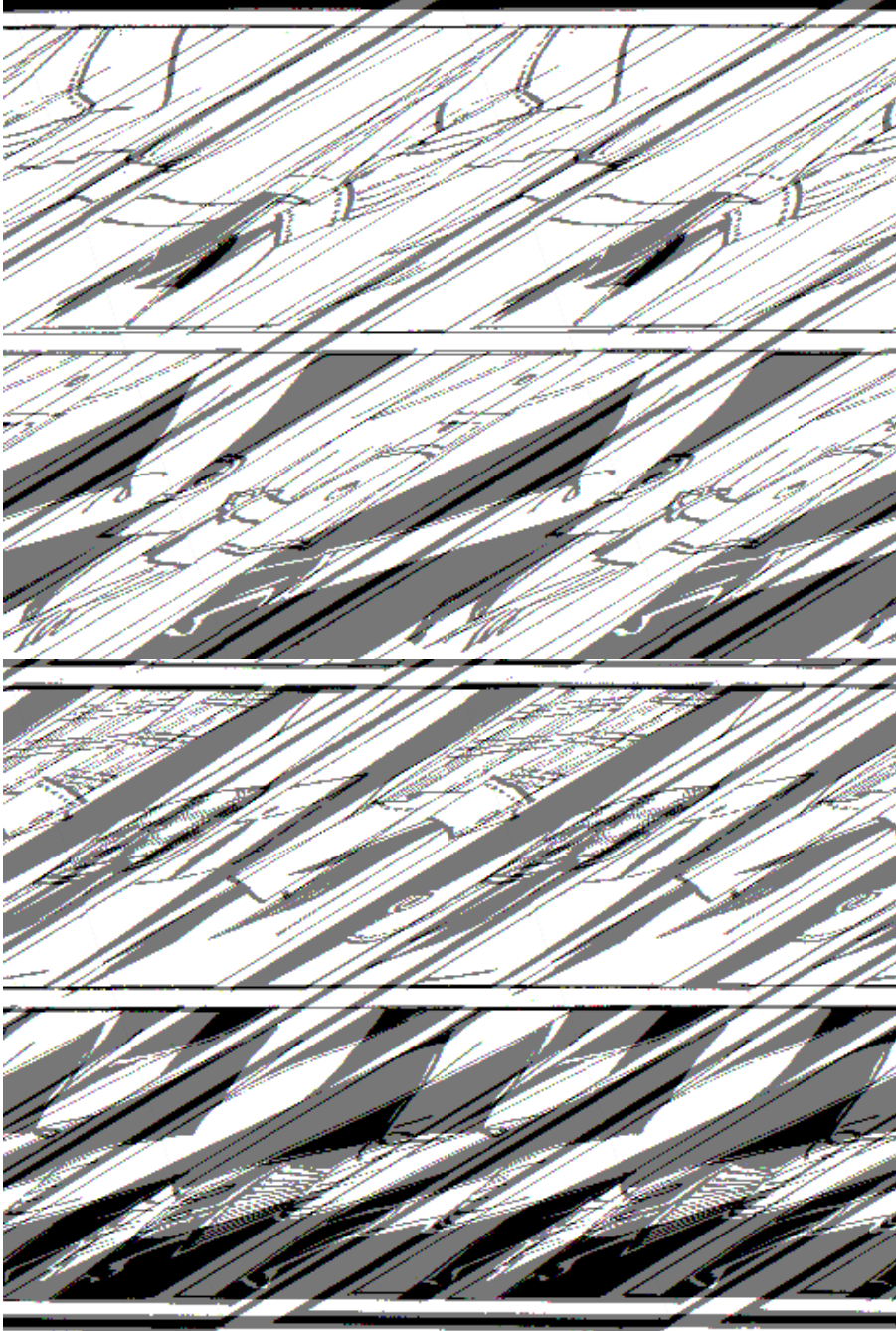
شكل رقم (٥٥) تصميمات مقترحة للكم العادي (التركيب) Set In



شكل (٥٦) تصميمات مقترحة لكم "البتلة" Petal Lapped



شكل (٥٧) تصميمات مقترحة لنهاية الأكمام والأسوار



شكل (٥٨) تصميمات مقترحة لنهاية الاكمام والاسوار

خامساً: الأكوال: Collars

الكولة هي تلك الجزء الذى يحيط بالرقبة، وتتنوع بين الارتفاع والانخفاض مارة بمختلف المراحل من كوله مسطحة إلى كوله مرتفعة عند خط الرقبة، وتتنوع أشكال الأكوال من حيث الطول فنجد منها ما يحيط بحددة الرقبة فقط مثل الكول (أوفسيه) (الروسى) أو الكول شميزية، ومنها التى تبدأ من خط الصدر أو خط الوسط مثل الكول شال أو الكول تايبير.

ويمكن تقسيم الأكوال إلى:-

(أ) الأكوال المسطحة Flat Collar.

ومن أمثلها الكول شميزيه (بدون جزء مرتفع) وتزداد عرضاً حتى الكول البحارى. شكل (٦٤).

(ب) الأكوال المستديرة Roll collar

وهى التى تبدأ من الأمام مارة بالخلف وتنتهى بالأمام مرة أخرى ومن أمثلها الكول شال، والكول تايبير، وكول اليزاييث. شكل (٥٩)، (٦٠).

(ت) الأكوال الواقفة أو المرتفعة Stand collar

وهى تلك التى يبقى جزء منها مرتفع حول فتحة الرقبة مثل الكول الروسى أو الكول "شميزية" (ياقة القميص الرجالى). شكل (٦١)، (٦٢)، (٨٤).

الأنواع المختلفة للأكوال:

١- الكول شال: Shawl

تتبع هذه الكولة مجموعة الأكوال المستديرة Roll collar، وهى تمر حول الرقبة من الخلف وتمتد إلى خط ثنية الكولة فى الأمام، يوجد بها خياطة على خط حردة الرقبة الخلفية. شكل (٥٩)، (٨٠)، (٨١).

٢- الكول تايبير: Revers

تتبع هذه الكولة مجموعة الأكوال المستديرة Roll Collar، وهى تمر حول الرقبة من الخلف وتمتد إلى خط ثنية الكولة فى الأمام، وأن جسم الكولة يتكون من جزئين الجزء العلوى يلف حول الرقبة فى الخلف والجزء الآخر يبقى فى الأمام، هذا الجزء مبطن بامتداد جسم الملابس، وتشكل هذه الكولة بتداخل الجزئين معاً. شكل (٦٠)، (٨٠)، (٨٢)، (٨٦).

٣- الكول نصف ياقة: Straight Band

تتبع هذه الكولة مجموعة الأكوال الواقفة أو المرتفعة Straight Collar وهى عبارة عن شريط مبطن من القماش يحيط بحددة الرقبة، وتبقى طرفى الكولة بزوايا أو منحنيه. شكل (٦١)، (٨٤).

٤- الكول أوفسيه: Momolanin Nehew

تتبع هذه الكولة مجموعة الاكوال الواقفة وتتميز بوجود انحناء فى طرفى الكولة الأمامية، وقد انتشرت هذه الكولة فى الهند. شكل (٦٢)، (٨٤).

٥- كول "بيبي" peter pan

تتبع هذه الكولة مجموعة الأكوال المسطحة، وتشكل على الجسم بدون ارتفاع وترسم حدودها باستدارة. شكل (٦٣).

٦- كول "شميزية" بدون ارتفاع مسطحة Flat Collar .

تتبع هذه الكولة مجموعة الأكوال المسطحة flat collar، وهى تشبه إلى حد كبير الكول "شميزيه" القميص الرجالى ولكن بدون ارتفاع أو واقفة. شكل (٦٤)، (٨٥).

٧- كول الحرمله.

تتنمى هذه الكوله إلى مجموعة الاكوال المسطحة flat Collar وهى تتميز بأنها تغطى الاكتاف وتسدل بمسافة تماثل طول الكتف، أو أكبر بقليل، وتقص هذه الكولة على شكل دائرة. شكل (٦٥).

٨- كول "كورنيش" Ruffle

تتبع هذه الكوله مجموعة الاكوال المسطحة، وهى عبارة عن شريط مكشكش "كورنيش" يخاط مع حرده الرقبة وينظف "بييه". شكل (٦٦).

٩- الكول البحارى Sailor

تتنمى هذه الكولة إلى مجموعة الأكوال المسطحة flat Collar وتزداد عرضها إلى أن تصل الكتف أحياناً ويمكن تنفيذها لأي فتحة رقبة. شكل (٦٧).

١٠- الكول "البولو" Polo

وهى عبارة عن قطعة كبيرة من الخام (غالبا ما تكون من خام له مطاطيه أو تقص بالورب) وتخاط حول خط الرقبة وتثنى للخارج. شكل (٦٨).

١١- كول البورتيرييه: Portrait

تتميز هذه الكولة بأنها تثبت على فتحة رقبة واسعة ويثنى الجزء العلوى للكولة فى الأمام. شكل (٦٩).

١٢- كول المهرج : Pierrot

تتنمى هذه الكولة إلى مجموعة الاكوال المسطحة، وتقص هذه الكوله على شكل دائرة كاملة، وترتدى هذه الكولة للمهرج فى السيرك الأوربى، واحياناً تظهر فى الموسى. شكل (٧٠).

١٣- كحول الإيطالي Italian

وتتبع هذه الكولة مجموعة الاكوال الواقفة وهى تشبه إلى حد كبير الكول تايبير شكل (٧١).

١٤- الكول الهولندي: Dutch

تتبع هذه الكولة مجموعة الاكوال المسطحة وهى تشبه إلى حد كبير كول الحرمله مكونة من طبقتين ويشتهر هذا الكول فى هولندا. شكل (٧٢).

١٥- كحول نصف ياقة: TAB

تنتمى هذه إلى مجموعة الاكوال الواقفة أو المرتفعة، وهى عبارة عن شريط مبطن للكولة وبها فتحة على هيئة مرد فى الأمام. شكل (٧٣).

١٦- الكول "الكرافت" أو "الوشاح": Ascot

يتميز خامة كول "الكرافت" بالنعومة، حيث يلف حول الرقبة ويتدلى طرفيه فى الأمام. شكل (٧٤).

١٧- كحول "التاكسيدو" Tuxedo

وهى تشبه الكول شال إلى حد بعيد ولكن تختلف فى أن ثنية الكول تصل إلى نهاية الملابس وغالباً ما تنفذ بخام الساتان أو الحرير ويستخدم فى ملابس المساء. شكل (٧٥).

١٨- كحول "البارتليت" partlet

تنتمى إلى مجموعة الاكوال المرتفعة وتحيط بالوجه وتكون مقواه وغالباً ما تكون من "الدانتيل" وانتشرت هذه الكولة فى أواخر القرن السادس عشر. شكل (٧٦).

١٩- كحول "اليزابيث" Ruff

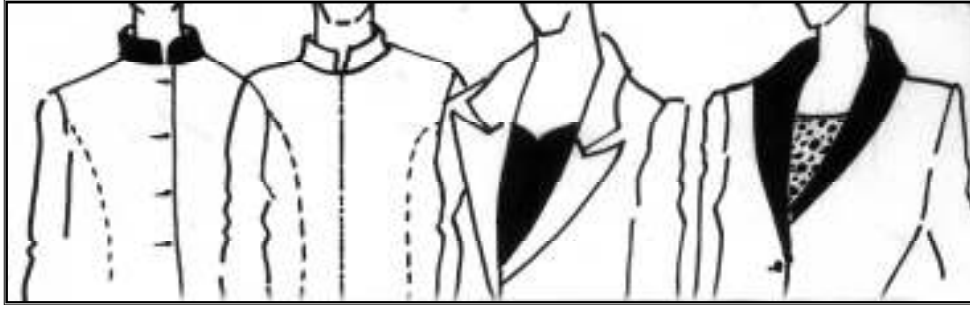
تتميز هذه الكولة بأنها تحيط الرقبة فى شكل كسرات مقواه تعطى شكل الطوق، وانتشرت هذه الكولة فى القرن السادس عشر. شكل (٧٧).

٢٠- كحول "الفيونكة" Bow tie

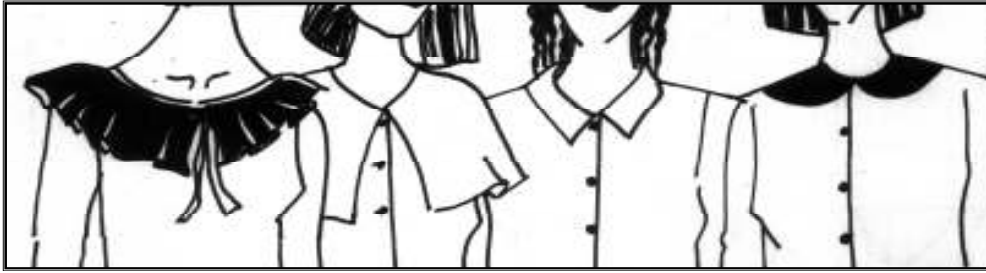
تشبه إلى حد كبير كول "الكرافت" ولكن تختلف فى انها تربط على هيئة فيونكة. شكل (٧٨).

٢١- كحول الجابوه: Jabot

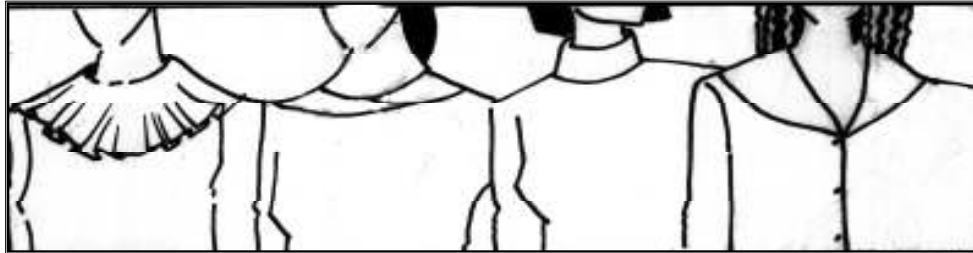
وهى عبارة عن كحول نصف ياقة مدببة من الأمام متصلة بكورنيش مدرج يتدلى من أعلى إلى أسفل. شكل (٧٩).



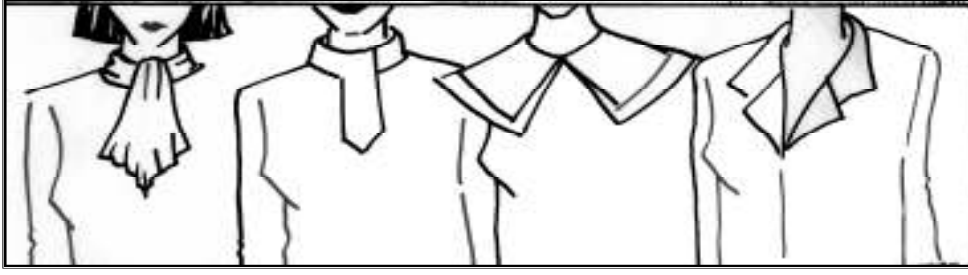
شکل (٦٢) الكول أوفسيه
Mandarin "Nehru"
شکل (٦١) الكول نصف ياقة
Straight Band الروسي
شکل (٦٠) الكول تايرير
Revers
شکل (٥٩) الكول شال
shawl



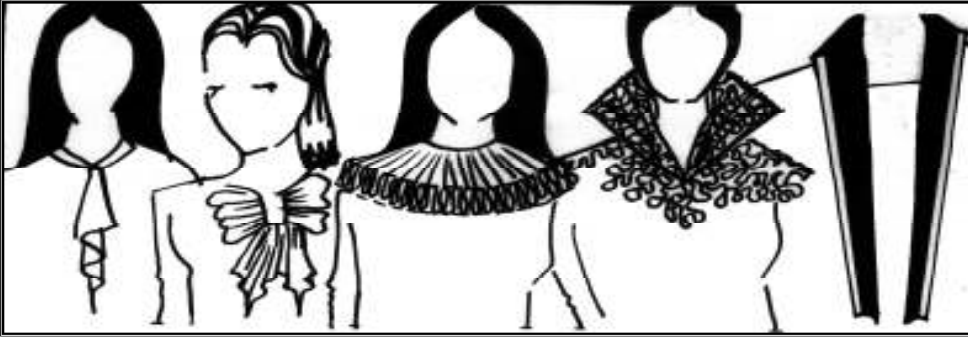
شکل (٦٦) كلول كورنيش
Ruffle
شکل (٦٥) كلول الحرملة
Cape
شکل (٦٤) كول شيمزیه
Flat Collar
شکل (٦٣) كول بيبي
Peter Pan



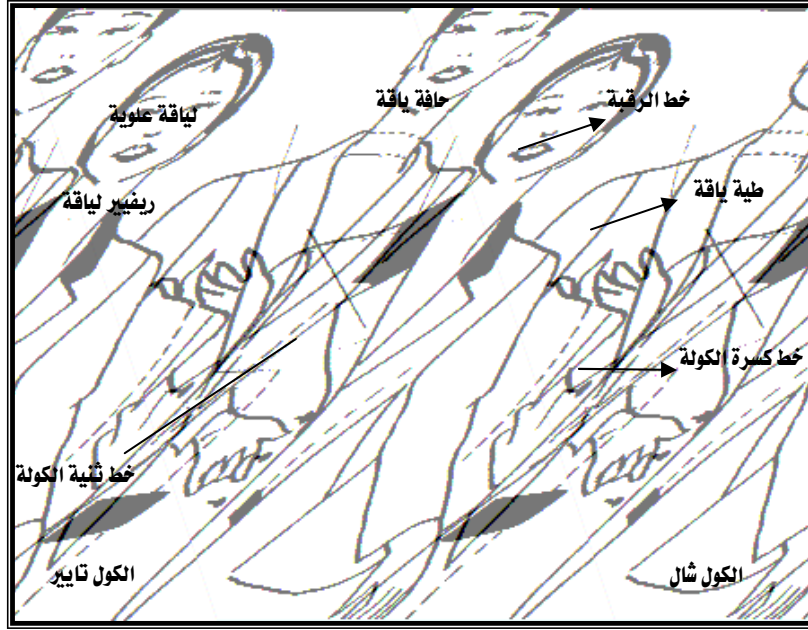
شکل (٧٠) كول "المهرج"
Pierrot
شکل (٦٩) كول "البورتريه"
Portrait
شکل (٦٨) كول "البولو"
Polo
شکل (٦٧) كول البحاری
Sailor



شكل (٧١) كول إيطالي شكل (٧٢) الكول الهولندي شكل (٧٣) كول نصف ياقة شكل (٧٤) كول الجرافيت أو النوشاح Ascot بمرد Tab Dutch Italian



شكل (٧٩) كول "الجابوه" Jabot شكل (٧٨) كول "الفيونكة" Bow tie شكل (٧٧) كول "اليزابيث" Ruff شكل (٧٦) كول "البارتليت" Partlet شكل (٧٥) كول "التاكسيديو" Tuxedo



شكل (٨٠) يوضح تفاصيل الكولة



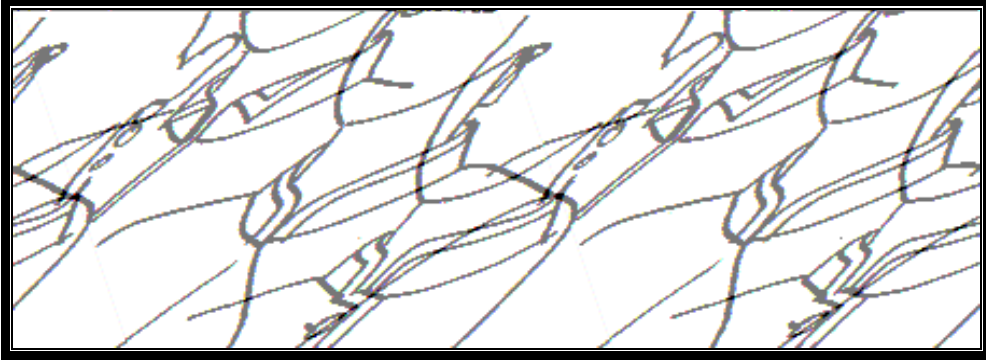
شكل (٨١) مقترحات لتصميم الكول شال



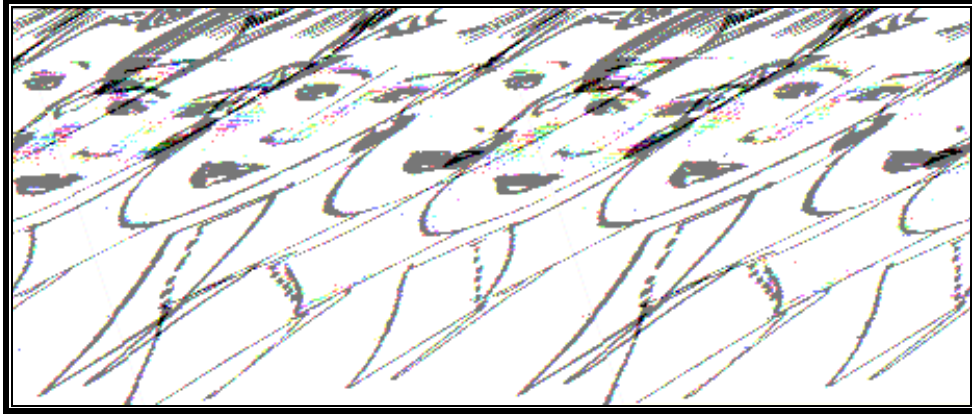
شكل (٨٢) مقترحات لتصميم الكول تايبير



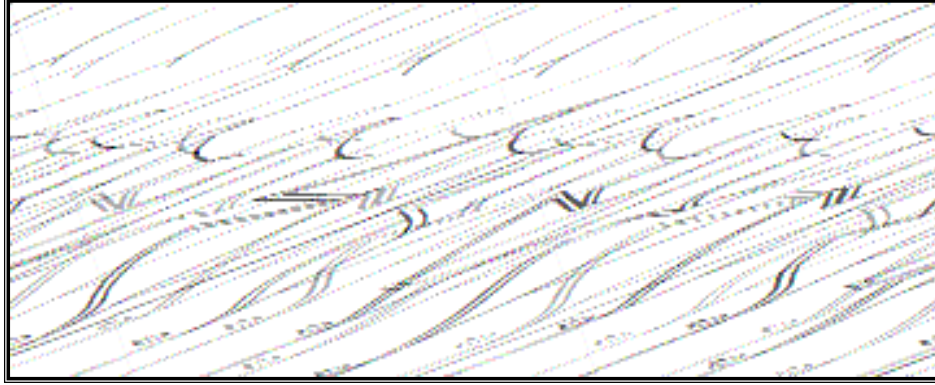
شكل (٨٣) مقترحات لتصميم الكول "شيميزيه"



شكل (٨٤) مقترحات لتصميم الكول أوفسيه



شكل (٨٥) انتقال الكول شيمزيه من الإرتفاع إلى التسطيح (كولة مسطحة)



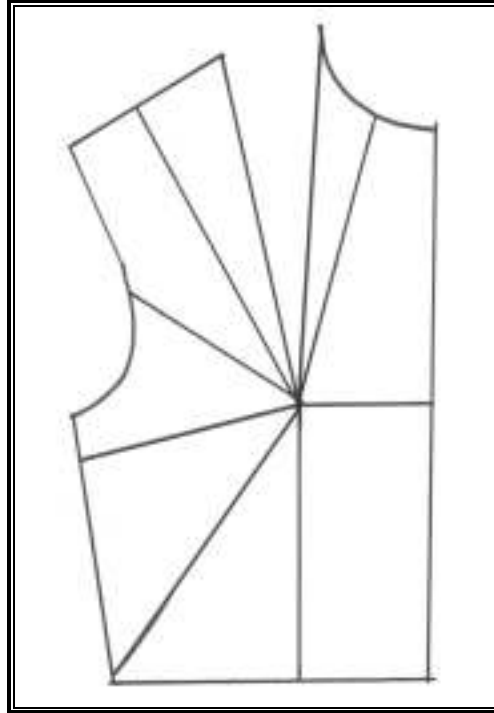
شكل (٨٦) مقترحات لتصميم الكول تايبير

سادساً: بنسة الصدر: Bust Dart

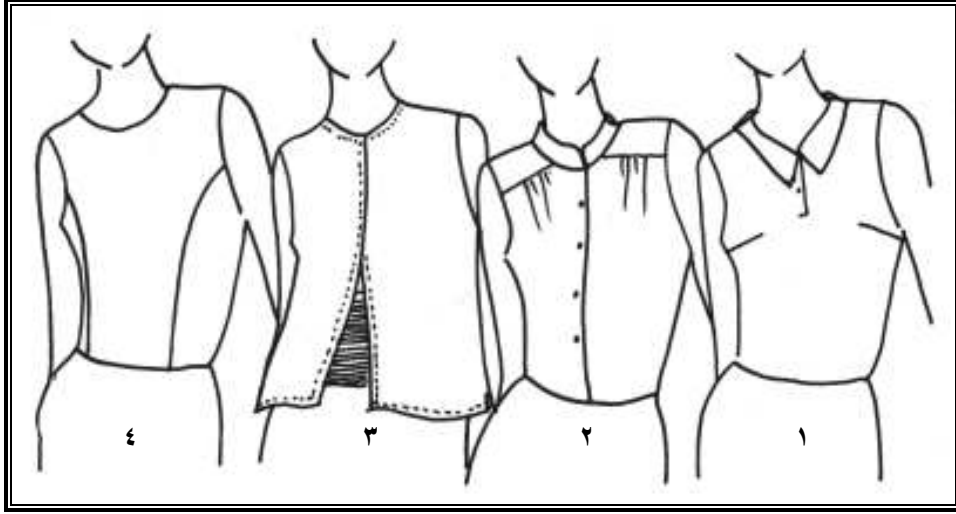
هى إحدى الخطوط الممتدة من نقطة الصدر (نقطة أقصى بروز للصدر) إلى الحدود الخارجية لباترون ونموذج الأمام وكثيراً ما ترسم فى خط الجنب أسفل حردة الأبط شكل (٨٧) (Helen Joseph,200,69)

تصميمات ناتجة عن تصريفات لبسة الصدر:

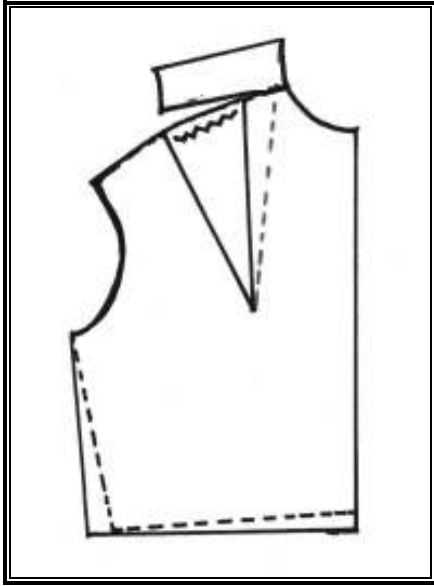
- من خلال تصريفات بنسة الصدر يمكن تنفيذ العديد من القصات والموديلات، وسنكتفى بأربع تصميمات ناتجة عن تحريك بنسة الصدر وهى على التوالى: .
 ١. تحريك بنسة الصدر إلى أسفل حردة الأبط شكل (٨٨) رقم ١.
 ٢. فصل بنسة الصدر فى قصة (سفرة) و"كشكشة" شكل (٨٨) رقم ٢.
 ٣. إغلاق بنسة الصدر وشق فى بنسة الوسط لتعطي اتساع فى الذيل شكل (٨٨) رقم ٣.
 ٤. إغلاق بنسة الصدر ورسم برنسييس يبدأ من حردة الأبط ماراً من أقصى ارتفاع بنسة الصدر إلى منطقة الوسط شكل (٨٨) رقم ٤.



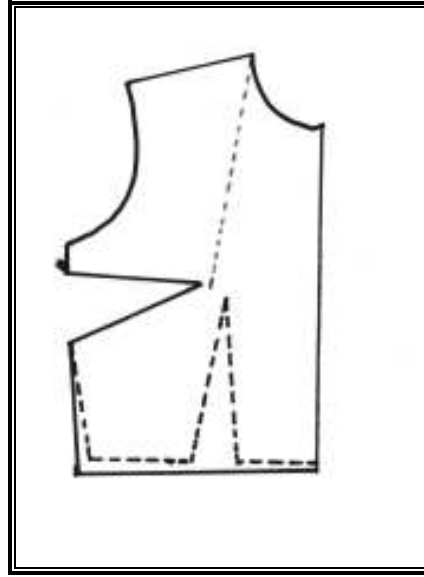
شكل (٨٧) أماكن تصريف بنسة الصدر



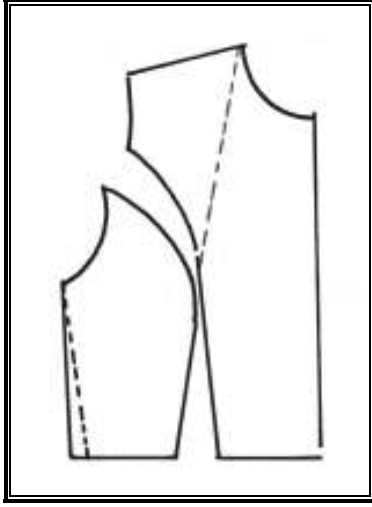
شكل (٨٨) يوضح أربع تصميمات لتصريف بنسة الصدر



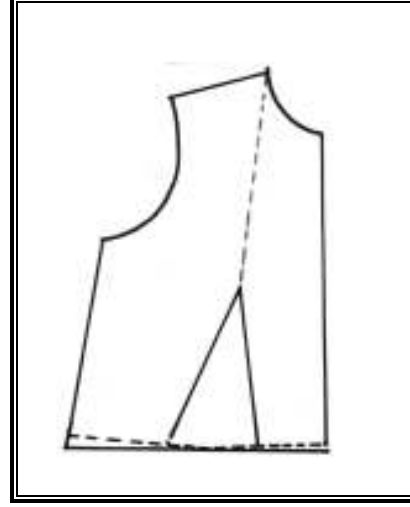
(٢) تصريف في عمل قصة (سفرة) وكشكشة



(١) تصريف في الجنب اسفل حردة الأبط



(٤) تصريف ناتج من عمل برنيس من الأبط إلى الوسط



(٣) تصريف ناتج من شق بنسة الوسط

شكل (٨٩) يوضح اماكن تصريف بنسة الصدر (لاربص تصمصمات)

عناصر الوحدة التدريسية:

تشتمل الوحدة التدريسية على أربعة عناصر رئيسية تتكامل فيما بينها وترتبط ارتباطاً

عضوياً وهذه العناصر الأربعة هي:

١. الأهداف التعليمية.
٢. محتوى الوحدة التدريسية.
٣. الأنشطة التعليمية وطرق التدريس.
٤. طرق وأساليب التقويم.

أولاً: الأهداف للوحدة التدريسية:

وقد قام الباحث بتحديد أهداف الوحدة بحيث تشمل جميع الجوانب المعرفية والمهارية

والوجدانية.

(أ) الأهداف المعرفية تستطيع المتعلمة بعد المرور بالخبرة التعليمية ان:

- تذكر تعريفاً للجزء العلوى من الملبس "الكورساج"
- تذكر تعريفاً لقياسات الجسم الخاص بالجزء العلوى.
- تذكر تعريفاً لفتحة الرقبة.
- تفرق بين الأنواع المختلفة لفتحة الرقبة.
- تذكر تعريفاً للكم.
- تعطى أمثلة لأنواع الكم المختلفة.

- تذكر تعريفاً للكولة.
- تقارن بين الأنواع المختلفة للأكوال.
- تذكر تعريفاً لبنسة الصدر.
- تعطى أمثلة أربع قصات لتصريف بنسة الصدر.

(ب) الأهداف المهارية: تستطيع المتعلمة بعد المرور بالخبرة التعليمية أن:-

- ترسم التصميم المسطح للجزء العلوى من الملابس على النموذج (المانيكان المرسوم).
- ترسم خمس أشكال لفتحة الرقبة.
- تتقن رسم خمس تصميمات للكم.
- تجيد رسم خمس تصميمات للكولة.
- ترسم خمس تصرفات لبنسة الصدر.
- تتقن رسم أربعة قصات لتصريف بنسة الصدر.

(ج) الأهداف الوجدانية: تستطيع المتعلمة بعد المرور بالخبرة التعليمية أن:-

- تعتنى برسم التصميم المسطح للجزء العلوى من الملابس على النموذج (المانيكان المرسوم) تتقبل التوجيه اثناء رسم فتحات الرقبة المختلفة.
- تهتم برسم تصميمات الكم.
- تفاضل بين رسم تصميمات الكولة.
- تعتنى برسم خمس تصرفات لبنسة الصدر.
- تتقبل النقد من زملائها أثناء رسم أربعة قصات لتصريف بنسة الصدر.

ثانياً: اختيار المحتوى وتجميعه:

تم اختيار المحتوى فى ضوء أهداف التدريسية والوقت اللازم لتنفيذها، وقد راعى الباحث تنظيم المحتوى بما يحقق التكامل بين الإطار النظرى والتطبيقى، وقد قام الباحث بتجميع المحتوى وعرضه على لجنة من المحكمين فى مجالى المناهج والتصميم حيث تم التأكد من صلاحية المحتوى فى تحقيق أهداف الوحدة التدريسية.

الجانب النظرى للوحدة التدريسية ويشمل:

- مفهوم عن الجزء العلوى للملبس "كورساج".
- القياسات اللازمة للجزء العلوى.
- الأنواع المختلفة لفتحات الرقبة ومسمياتها.
- المسميات المختلفة للأكمام.
- مسميات الأنواع المختلفة للأكوال.
- الأنواع المختلفة لقصات بنسة الصدر.

زمن تدريس الوحدة التدريسية .

- استغرق تدريس الوحدة التدريسية اربع أسابيع (١٦ ساعة) قسمت علي اربع دروس .

الجانب التطبيقي للوحدة التدريسية ويشكل رسم الآتى:-

- التصميم المسطح للجزء العلوى من الملابس
- التصميمات الخاصة بفتحات الرقبة (الدرس الاول ٤ساعات) .
- تصميمات متنوعة للأكمام (الدرس الثاني ٤ساعات) .
- التصميمات المختلفة للأكوال (الدرس الثالث ٤ساعات) .
- التصميمات المختلفة لقصات بنسة الصدر(الدرس الرابع ٤ساعات) .

ثالثاً: الأنشطة التعليمية وطرق التدريس:

- صياغة الاهداف الخاصة بالوحدة التدريسية فى صورة نشاط مثل تنفيذ عدة تصميمات لفتحات الرقبة .
- صياغة الأهداف مسبقاً مثل رسم تصميمات الأكوال .
- ربط المحتوى بأهداف الدروس مثل عمل تصميمات للأكمام .

اتبع التالى أثناء التدريس:

- المناقشة مع الطالبات فى موضوع الدرس، استخدام طريقة حل المشكلات فى التدريس .

اتبع الأنشطة التالية:

- استخدام أسلوب التعيينات المنهجية مثل عمل بعض التصميمات الإضافية لفتحات الرقبة .
- تنوع الأنشطة لمراعاة الفروق الفردية .
- استخدام طريقة التعليل العملى أثناء رسم تصميمات الأكمام .
- إعطاء الطلبة الممتازين أنشطة إضافية .

استخدام الوسائل التالية أثناء التدريس:

- الصورة الثابتة - الرسم على السبورة واستخدام وسائل العرض "داتا شو"، عرض عينات ونماذج ومجسمات .

تم الاستعانه بالمصادر التالية للحصول على الوسائل التعليمية المكتبية، والمجلات والصحف، وعروض الأزياء، نماذج للمانيكان خاص بالجزء، العلوى، من الجسم، نماذج لفتحات الرقبة والأكمام والأكوال، كتب تصميم الأزياء .

رابعاً: التقويم:

يوضح التقويم مدى تحقيق الأهداف المرجوة، وقد تخلل التقويم عدة محاور منها، شمول التقويم لجميع الأهداف المعرفية والمهارية والوجدانية .

تقويم مرحلي أثناء تدريس الدروس الخاصة بالوحدة، والتي تشمل الأسئلة الشفوية فى نهاية كل درس، والواجبات المنزلة.

التقويم النهائى ويتم من خلال تطبيق الاختيار المعرفى والمهارى عقب تدريس الوحدة. بعد إعداد الوحدة التدريسية تم عرضها على مجموعة من الأساتذة المحكمين فى الملابس والنسيج والمناهج وطرق التدريس.

أدوات تقويم الوحدة:

وذلك من خلال الاختبار المعرفى والاختبار المهارى قبل وبعد تطبيق الوحدة التدريسية.

الهدف من الاختيار:

يهدف الاختيار إلى قياس ما لدى الطالبات من مفاهيم وخبرات سابقة عن الموضوعات المتضمنة بالوحدة قبل وبعد تدريس الوحدة.

الأسئلة المصاغة:

وقد استخدم الباحث الأسئلة الموضوعية لقدرتها على قياس أكبر عدد من الأهداف وسهولة تصميمها.

وقد بلغ عدد الأسئلة للاختبار (٦٠) سؤال منها (٣٦) سؤال للجانب المعرفى وتقسّم كالآتى

- (١١) سؤال الصواب والخطأ.
- (١٩) أسئلة اختيار من متعدد.
- (٦) سؤال أكمل العبارات.
- اختبار الجانب المهارى ويتكون من (٢٤) سؤال .

تحقيق الهدف من الاختبار:

يتم تحقيق الهدف من الاختبار عند قدرته على قياس ما لدى الطالبات من قدرات مهارية، ثم بعد ذلك قدرته على قياس أثر وفاعلية تعليم الطالبات للمهارات المتضمنة بالوحدة التدريسية بعد تطبيقها عليهن.

كراسة الإجابة (مفتاح تصحيح الاختبار):

وفيه تم اعداد مفتاح تصحيح الاختبار المعرفى يحتوى على الإجابة الصحيحة لكل سؤال.

أعداد الاختبار المهارى:

وفيه يتم قياس ما لدى الطالبات من خبرات مهارية المتضمنة بالوحدة التدريسية قبل وبعد تطبيق الوحدة مع مراعاة ارتباطها بالأهداف المهارية وتناسبها لمستوى الطالبات، وتجنب الغموض والتعقيد.

بطاقة الملاحظة:

وقد قام الباحث بإعداد ملاحظة أداء الطالبات المتضمنة لاختيار الوحدة المهارى وتقويم أدائهم لها، وفيها تم تحليل كل مهارة إلى خطوات بسيطة تصف أداء الطالبة، وترتيبها فى تسلسل منطقى وقد خصص أمام كل بند مكان يضع فيه الملاحظ علامة لمستوى الاداء وذلك بإعطاء ثلاثة درجات للأداء الجيد، درجتان للأداء المتوسط، درجة للأداء الضعيف، صفر لعدم الأداء.

تصحيح الاختبار المهارى:

بواسطة ثلاثة من المصححين بقسم الملابس والنسيج وذلك بوضع علامة التقدير والتي تترجم إلى درجات.

الصدق: تم التحقيق من صدقه وعرضها على مجموعة من المحكمين فى مجال الملابس والنسيج والمناهج وطرق التدريس فى الصورة النهائية للتأكد من صدق محتوا ملحق (١).

الثبات

لقياس الثبات فى الاختيار المعرفى تم حساب الثبات عن طريق حساب معامل الارتباط بين ثلاثة من المحكمين الذين قاموا بتصحيح الاختبار، وبحساب معامل الفا ٨٨٤٨، وحساب التجزئة النصفية ٩١٨٠، وجد أن قيم معاملات الثبات دالة عند ٠.٠١ مما يدل على ثبات الاختبار المعرفى.

جدول رقم (١)

معاملات الارتباط بين درجات مصححي الاختبار المهارى

المحكمين	الجزء العلوى (الكورساج)	فتحات الرقبة	الأكمام	الأكوال	مجموع الأجزاء	الدلالة
س،ص	٠.٨٤٦	٠.٩٢٥	٠.٨١٢	٠.٨٨٣	٠.٨٣٥	دالة عند
س،ع	٠.٩١٤	٠.٨٦١	٠.٨٩٠	٠.٧٦١	٠.٧٢٣	مستوى
ص،ع	٠.٨٠٥	٠.٧٥٨	٠.٧٧٣	٠.٩٣٦	٠.٧٤٦	٠.٠١

ويدل الجدول السابق على أن معاملات الارتباط دالة عند مستوى ٠.٠١ وهذا يعنى وجود ارتباط موجب دال بين درجات المحكمين الثلاثة مما يدل على ثبات الاختبار المهارى للأجزاء المختلفة فى التصميم وهى الجزء العلوى "الكورساج" وفتحات الرقبة والأكمام والأكوال ومجموعهم ككل،

المعالجة الإحصائية

تم استخدام اختبار (ت) لإيجاد الفروق بين متوسط درجات الطالبات قبل وبعد تطبيق الوحدة التدريسية.

النتائج ومناقشتها:

أولاً: ينص الفرض الأول على: توجد فروق ذات دلالة إحصائية بين متوسطى درجات الطالبات فى الاختبار المعرفى قبل وبعد تطبيق الوحدة التدريسية لصالح الاختبار البعدى. جدول (٢).

جدول (٢) دلالة الفروق بين متوسطى درجات الطالبات فى الجانب المعرفى

(الجزء العلوى من الملابس) درجة الحرية ٢٤

الاختبار	م	ع	ن	د.ج	قيمة ت	الدلالة
القبلى	١.٨٠٤	٠.٩١٨٥	٢٥	٢٤	١٣.٦٦٣	دالة عند مستوى ٠.٠١
البعدى	٥.٤٤٨	١.١٦٩				لصالح الاختبار البعدى

جدول رقم (٣)

دلالة الفروق بين متوسطى درجات الطالبات فى الجانب المعرفى (لصفحات الرقبة) د.ج ٢٤

الاختبار	م	ع	ن	د.ج	قيمة ت	الدلالة
القبلى	١.٦٥٦	٠.٥٥٥٣	٢٥	٢٤	١٤.١٩٥	دالة عند مستوى ٠.٠١
البعدى	٤.٨٦٠	١.٠٥٥				لصالح الاختبار البعدى

جدول (٤)

دلالة الفروق بين متوسطى درجات الطالبات فى الجانب المعرفى (للأكمام) د.ج ٢٤

الاختبار	م	ع	ن	د.ج	قيمة ت	الدلالة
القبلى	١.٤٢٨	٠.٩١٠٨	٢٥	٢٤	١٥.٥٦٢	دالة عند مستوى ٠.٠١
البعدى	٥.٢٣٢	١.٢٦٩				لصالح الاختبار البعدى

جدول (٥)

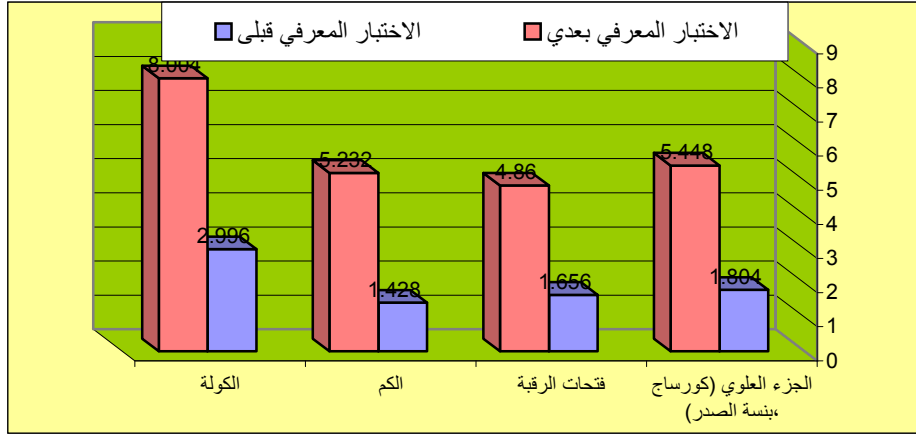
دلالة الفروق بين متوسطى درجات الطالبات فى الجانب المعرفى (للأكوال) د.ج ٢٤

الاختبار	م	ع	ن	د.ج	قيمة ت	الدلالة
القبلى	٢.٩٩٦	١.٢٨٤	٢٥	٢٤	١٦.٩٣٢	دالة عند مستوى ٠.٠١
البعدى	٨.٠٠٤	١.١٩٠				لصالح الاختبار البعدى

جدول (٦)

دلالة الفروق بين متوسطى درجات الطالبات فى الجانب المعرفى (للأجزاء ككل) د.ج ٢٤

الاختبار	م	ع	ن	د.ج	قيمة ت	الدلالة
القبلى	٧.٨٨٤	١.٩٤٥	٢٥	٢٤	٣٣.٧٨٠	دالة عند مستوى ٠.٠١
البعدى	٢٣.٥٤٤	٢.٤٣٣				لصالح الاختبار البعدى



شكل (٩٠) رسم بياني يوضح مجموع متوسطي درجات الاختبار المعرفي (قبل - وبعد)

ويتضح من الجداول السابقة أن قيمة (ت) دالة عند مستوى ٠,٠١ وهذا يعني وجود فروق ذات دلالة إحصائية بين الاختبارين القبلي والبعدي في الجانب المعرفي لصالح التطبيق البعدي وبذلك يتحقق الفرض الأول.
ثانياً: ينص الفرض الثاني على: توجد فروق ذات دلالة إحصائية بين متوسطي درجات الطالبات في الاختبار المهاري قبل وبعد تطبيق الوحدة لصالح الاختبار البعدي.

جدول (٧)

دلالة الفروق بين متوسطي درجات الطالبات في الجانب المهاري

للجزء العلوي من الملابس " الكورساج " د.ح ٢٤

الاختبار	م	ع	ن	د.ج	قيمة ت	الدلالة
القبلي	١٢.٢٤٩	١.٨١٧	٢٥	٢٤	٢٨.٧١٥	دالة عند مستوى ٠,٠١
البعدي	٢٤.٦٨٨	١.٢١٠				لصالح الاختبار البعدي

جدول (٨)

دلالة الفروق بين متوسطي درجات الطالبات في الجانب المهاري (لفتحات الرقبة) د.ح ٢٤

الاختبار	م	ع	ن	د.ج	قيمة ت	الدلالة
القبلي	١٠.٩٣٣	٢.٩٩٥	٢٥	٢٤	١٩.٨٨١	دالة عند مستوى ٠,٠١
البعدي	٢٥.٠٥٧	٢.٦٨٠				لصالح الاختبار البعدي

جدول (٩)

دلالة الفروق بين متوسطى درجات الطالبات فى الجانب المهارى (للاكمام) د. ح ٢٤

الاختبار	م	ع	ن	د.ج	قيمة ت	الدلالة
القبلى	٦.٢٦٢	١.٢٧١	٢٥	٢٤	٢٥.٤٠٦	دالة عند مستوى ٠.٠١ لصالح الاختبار البعدى
البعدى	١٤.١٨٦	١.٦٩٤				

جدول (١٠)

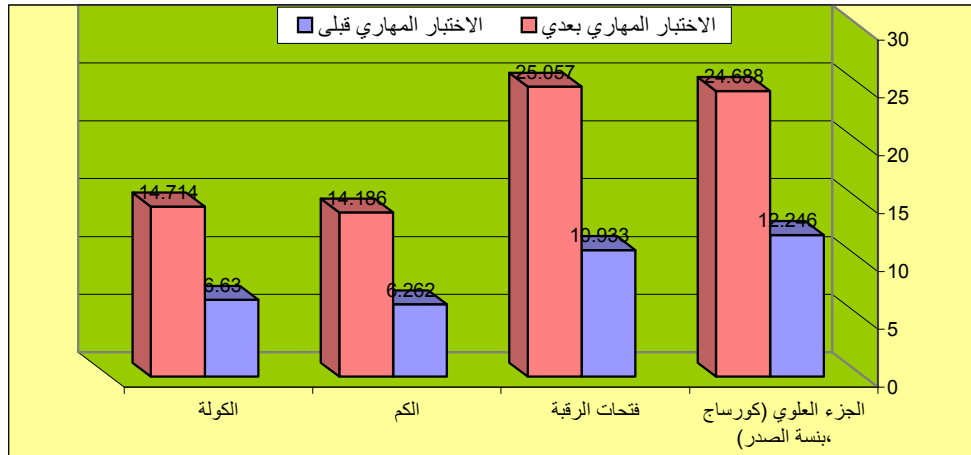
دلالة الفروق بين متوسطى درجات الطالبات فى الجانب المهارى (للاكوال) د. ح ٢٤

الاختبار	م	ع	ن	د.ج	قيمة ت	الدلالة
القبلى	٦.٦٣٠	١.٣٧١	٢٥	٢٤	٢٨.٠٣٥	دالة عند مستوى ٠.٠١ لصالح الاختبار البعدى
البعدى	١٤.٧١٤	١.٤٢٨				

جدول (١١)

دلالة الفروق بين متوسطى درجات الطالبات فى الجانب المهارى (للأجزاء ككل)

الاختبار	م	ع	ن	د.ج	قيمة ت	الدلالة
القبلى	٣٦.٠٧١	٤.٤٦١	٢٥	٢٤	٤٥.٦٤٥	دالة عند مستوى ٠.٠١ لصالح الاختبار البعدى
البعدى	٧٨.٦٤٧	٣.٤٧٤				



شكل (٩١) رسم بياني يوضح مجموع متوسطى درجات الاختبار المهارى (قبل - وبعد) .

ويتضح من الجداول السابقة أن قيمة (ت) دالة عند مستوى ٠,١ وهذا يعنى وجود فروق ذات دلالة إحصائية بين الاختبارين القبلى والبعدى فى الجانب المهارى لصالح التطبيق البعدى وبذلك يتحقق الفرض الثانى.

ثالثاً: ينص الفرض الثالث: توجد فروق ذات دلالة إحصائية بين متوسطى درجات الطالبات "المعرفى والمهارى" قبل وبعد التطبيق لصالح الاختبار البعدى

جدول (١٢)

دلالة الفروق بين متوسطى درجات الطالبات فى الجانب المعرفى والجانب المهارى معاً (لقياس الفعالية)

الاختبار	م	ع	ن	د.ج	قيمة ت	الدلالة
القبلى	٤٣.٩٥٥	٤.٥٤٥	٢٥	٢٤	٥٥.٤٣٤	دالة عند مستوى ٠,٠١ لصالح الاختبار (المعرفى والمهارى)
البعدى	١٠٢.١٩٢	٣.٨٤٩				

ويتضح من الجدول السابق أن قيمة (ت) دالة عند مستوى ٠,٠١ وهذا يعنى وجود فروق ذات دلالة إحصائية بين الاختبارين القبلى والبعدى فى الجانب المعرفى والجانب المهارى لصالح التطبيق البعدى وبذلك يثبت فاعلية الوحدة التدريسية ويتحقق الفرض الثالث.

ملخص البحث:

يهدف البحث إلى بناء وحدة تدريسية فى تصميم ملابس النساء (الجزء العلوى) لطالبات الفرقة الثالثة بالشعبة التربوية، وتحتوى على الأنواع المختلفة لفتحات الرقبة، الأنواع المختلفة للأكمام، والأنواع المختلفة للأكوال، وبعض تصريفات بنسة الصدر، وتم تطبيق البرنامج على دفعة الفرقة الثالثة بالشعبة التربوية المكونة من فصلين عددها طالبة، ويتبع هذا البحث المنهج التجريبي ذو المجموعة الواحدة والذى يتطلب قياساً قبلياً للمعلومات والمهارات ثم قياساً بعدياً لنفس المجموعة.

وتوصلت النتائج إلى ما يلى:-

وجود فروق دالة احصائيا بين متوسطى درجات العينه فى الاختبارين المعرفى والمهارى قبل وبعد تطبيق الوحدة التدريسية لصالح التطبيق البعدى عند مستوى ٠,٠١.

التوصيات:

يوصى الباحث بالاهتمام بمخرجات العملية التعليميه بإجراء المزيد من الدراسات والبحوث التى تساعد على تطوير الوحدات التدريسية والمناهج والتي تلائم سوق العمل.

المراجع

أولاً: المراجع العربية:

١. أحمد حسين اللقاني: المناهج بين النظرية والتطبيق. عالم الكتب القاهرة، ١٩٩٥.
٢. أشرف عبدالحكيم : فعالية وحدة تعليمية فى تصميم الأزياء الرجالي، رسالة ماجستير، كلية الاقتصاد المنزلى، جامعة حلوان، ٢٠٠١.
٣.: فعالية برنامج مقترح فى تصميم الأزياء الرجالي فى تنمية معارف ومهارات واتجاهات طلاب الفرقة الثالثة قسم الملابس والنسيج، رسالة دكتوراه. كلية الاقتصاد المنزلى، جامعة حلوان.
٤. حلمى أحمد الوكيل: تطوير المناهج أسبابه، أسسه، أساليبه، خطواته، معوقاته، الطبعة الأولى، دار الفكر العربى، القاهرة، ١٩٩٥.
٥. كوثر حسين كوجك: اتجاهات حديثة فى المناهج وطرق التدريس عالم الكتب، القاهرة، ١٩٩٧.
٦. سحر زغلول: فعالية برنامج مقترح فى تصميم الأزياء الحریمی وقياس أثره على المفاهيم والمهارات لدى طلاب قسم الملابس والنسيج رسالة ماجستير، كلية الاقتصاد المنزلى، جامعة حلوان.
٧.: فعالية استخدام الفيديو التعليمى فى تنمية المفاهيم والمهارات الأساسية فى أهمية أزياء النساء لدى طلاب قسم الملابس والنسيج، رسالة دكتوراه، كلية الاقتصاد المنزلى، جامعة حلوان، ٢٠٠٦.
٨. معجم الوجيز، مجمع اللغة العربية، القاهرة، ٢٠٠٨.
٩. هدى: عبدالعزيز، فعالية برنامج فى تصميم ملابس الأطفال لتنمية اتجاهات الطلاب ومهاراتهم الأساسية لدى طلاب قسم الملابس والنسيج، رسالة ماجستير، كلية الاقتصاد المنزلى، جامعة حلوان، ٢٠٠٣.
١٠. يسرى معوض: إعداد منهج مقترح لتصميم الأزياء للفرقة الثالثة شعبة الملابس والنسيج، رسالة ماجستير، كلية الاقتصاد المنزلى، جامعة حلوان، ١٩٩٠.
١١.: أسس وقواعد تصميم الأزياء، عالم الكتب. القاهرة، ٢٠٠٢.

ثانياً: المراجع الأجنبية:

12. Injoo Kim Apparel Making, University of Cincinnati, Fairchild publications, Inc. U.S.A, 2002.
13. Helen Joseph, Pattern making for fashion Design, pearson Edution, INC, N.s.A 2000.
14. Ricks Robenta: "Testing of Effectiveness of an Ubstryctuibak origram Related to Apparel Design" California State University, U.S.A, 1995.
15. Kofen Lynz: "Effectiveness of Clothes Design program Educational" Program for Second Grade Students, facilties of Home Economics, California State, 1999.
16. Frey Collen: Teaching Program Elements Related to Learn principles of Clothes Design" PHD, University of Minnesota, Delong, Marilyn, 2000, P.280.

17. Marian Davis: "Visual Design Dress" prentic Hall-Inc, U.S.A,1980.
18. John-M-Turpenny, Fashion and illustration, Hutolinson , London, 1981.
19. Janey ironside, A fashion Alphabet, Fletcher Ltd,Norwich , London, 1968.
20. Kathryn Mc Kelvey, Fashion source book,Blackwell Scince Ltd , Oxford, 1996.

ملحق (١)

لجنة الخبراء والمحكمين (الملابس والنسيج)

١. د / سلوى هنري جرجس / أستاذ تاريخ الأزياء ورئيس قسم الملابس والنسيج كلية الاقتصاد المنزلي.
٢. د / نادية محمود / أستاذ بقسم الملابس والنسيج ورئيس قسم الجلود.
٣. د / سمر على محمد على / أستاذ تصميم الأزياء بقسم الملابس والنسيج.
٤. د / سامية طاحون / أستاذ مساعد بقسم الملابس والنسيج.
٥. د / نجوى حجازي / أستاذ مساعد بقسم الملابس والنسيج.
٦. د / سامية الطوشي / أستاذ مساعد بقسم الملابس والنسيج.
٧. د / زينب برهـام / أستاذ مساعد بقسم الملابس والنسيج.
٨. د / سامية حسن الجارحي / أستاذ مساعد بقسم الملابس والنسيج.
٩. د / إيمان الصافوري / أستاذ مساعد بقسم الاقتصاد المنزلي التربوي كلية الاقتصاد المنزلي - جامعة حلوان.
١٠. د / هالة سليمان السيد / مدرس بقسم الملابس والنسيج.
١١. د / هدى محمد سمير / مدرس بقسم الملابس والنسيج.
١٢. د / وسام محمد إبراهيم / مدرس بقسم إدارة مؤسسات الأسرة والطفولة.

لجنة الخبراء والمحكمين (المناهج وطرق التدريس):

١٣. د / رجب السيد الميهي / أستاذ المناهج وطرق التدريس ووكيل كلية التربية لشئون خدمة المجتمع وتنمية البيئة.
١٤. د / عزة محمد جاد / أستاذ مساعد مناهج وطرق تدريس الاقتصاد المنزلي - كلية التربية - جامعة حلوان.
١٥. د / مديحة فخرى محمود / مدرس قسم أصول التربية.